



#### DERECHOS DE PROPIEDAD

Esta publicación se encuentra inscrita ante el registro público del derecho de autor, por lo que se prohíbe la reproducción total o parcial por cualquier medio electrónico, mecánico de fotocopiado, grabación u otros métodos sin la autorización expresa de la Secretaría de Marina.

Todos los derechos reservados.

© SECRETARÍA DE MARINA 2005 INSCRIPCIÓN No. 03-2005-053113261800-01 DEL 14 DE JUNIO DE 2005.

#### Realizado

Secretaría de Marina Armada de México.  
Dirección General de Servicios Técnicos y Científicos  
Dirección Ejecutiva de Investigación y Monitoreo Oceanográfico Atmosférico  
[www.semar.gob.mx](http://www.semar.gob.mx)  
[diredimoat@semar.gob.mx](mailto:diredimoat@semar.gob.mx)

# Contenido

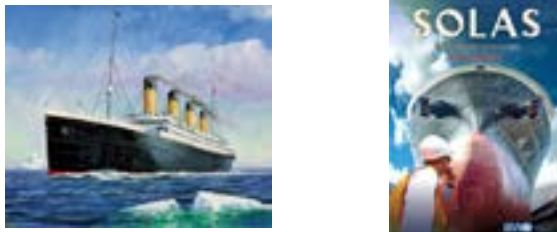
Información General .....	2
Puntos de Venta de Cartas y Publicaciones Náuticas .....	7
Precios de Cartas y Publicaciones Náuticas .....	9
CAPÍTULO I	
Cartas Generales del Océano Pacífico, Golfo de México y Mar Caribe .....	10
CAPÍTULO II	
Cartas Costeras, Aproximación, Portulanos y Amarre del Océano Pacífico .....	15
CAPÍTULO III	
Cartas Costeras, Aproximación, Portulanos y Amarre del Golfo de México y Mar Caribe .....	22
CAPÍTULO IV	
Cartas Náuticas Electrónicas S-57 - Océano Pacífico, Golfo de México y Mar Caribe .....	27
Registro de actualizaciones .....	37

# Información General

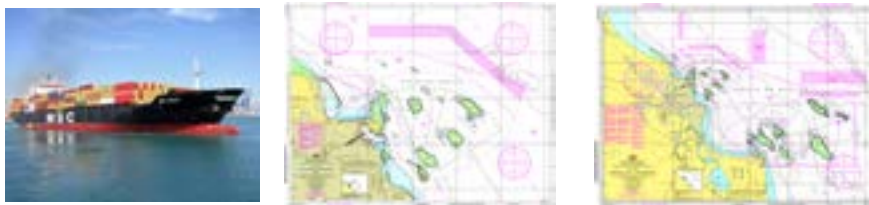
La navegación es uno de los principales medios de comunicación, que favorece el comercio de grandes cantidades de mercancías de un país a otro de manera eficiente. La importancia de esta industria requiere la creación de estándares y regulaciones que propicien una navegación segura de un puerto a otro.



El desastre del Titanic en 1912, originó la Primera Convención Internacional sobre Seguridad de la Vida en la Mar (SOLAS). La última modificación a esta convención fue en 1974, subsecuente a ella solo se han hecho enmiendas a la misma. Una de las regulaciones de esta convención, de la cual México es parte, establece como requisito que todos los buques lleven cartas y publicaciones náuticas para el viaje planeado. A partir del año 2012, el requerimiento de portación de cartas para ciertas clases de buques se cumple por medios electrónicos usando un Sistema de Información y Visualización de Cartas Náuticas Electrónicas (ECDIS).

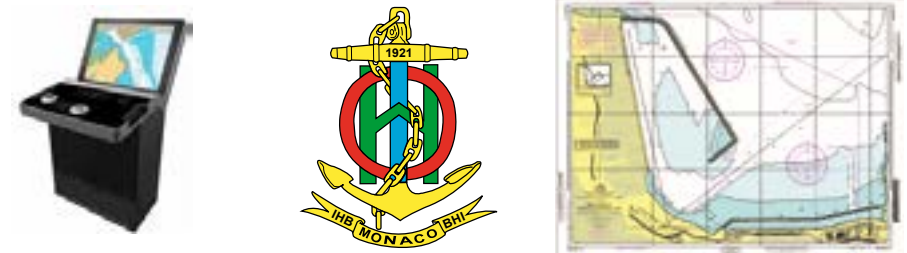


La regla 2 del Capítulo V del SOLAS, define a la carta náutica como “un mapa o libro con fines específicos, o una base de datos especialmente recopilada de la cual se obtiene dicho mapa o libro, publicado oficialmente por un Gobierno o bajo su autoridad, un servicio u oficina hidrográfica autorizado o cualquier otra Institución Estatal pertinente y que está diseñada para satisfacer las prescripciones de la navegación marítima”.



Asimismo, la regla 19 del mismo capítulo, hace obligatorio para todos los barcos, independientemente de su tamaño, el llevar cartas y publicaciones náuticas para planificar y trazar la derrota del barco para el viaje previsto, y verificar su ubicación geográfica durante el viaje; siendo aceptable el uso de un Sistema

de Información y Visualización de Cartas Electrónicas (ECDIS) para cumplir las prescripciones relativas a la obligación de llevar cartas náuticas.



Por último la regla 27, menciona que las cartas y publicaciones náuticas, como derroteros, libros de faros, avisos a los marinos, tablas de mareas y demás publicaciones náuticas necesarias para la travesía prevista, deben ser las adecuadas y estar actualizadas.

Las tres regulaciones citadas anteriormente muestran que el requisito de llevar cartas y publicaciones se puede satisfacer por alguna de las siguientes opciones:

- Cartas náuticas oficiales e impresas actualizadas, o
- ECDIS certificados (por una autoridad permitida por la OMI, Organización Marítima Internacional), con una base de datos de ENC´s autorizadas.

Para cumplir con las obligaciones internacionales mencionadas y proveer a los marinos que transiten por los mares nacionales con información relevante para la seguridad a la navegación, la Ley Orgánica de la Administración Pública Federal de México, en su artículo 30, fracción XI, otorga a la Secretaría de Marina (SEMAR), el despacho de:

“Ejecutar los trabajos hidrográficos de las costas, islas, puertos, y vías navegables, así como organizar el archivo de cartas marítimas y las estadísticas relativas.”

Dicha tarea es realizada a través de la Dirección Ejecutiva de Investigación y Monitoreo Oceanográfico atmosférico (DIREDIMOAT); la cual produce y actualiza de manera constante las Cartas y Publicaciones Náuticas, con el fin de brindar a los navegantes que transiten por las aguas nacionales, información relevante para la seguridad a la navegación, la protección de la vida en la mar y al medio ambiente marino.

## Plan Nacional de Cartografía Náutica

Con el fin de dotar a los buques con la información apropiada para una navegación segura, la SEMAR, desarrolló el Plan Nacional de Cartografía Náutica (PNCN), el cual consiste de 260 cartas náuticas a diferentes escalas y para los diferentes propósitos de la navegación que cubren las aguas mexicanas.

Todas estas cartas náuticas se encuentran consideradas en el Catálogo de Cartas y Publicaciones Náuticas correspondiente al año 2026.

# Información General

## Carta Náutica

De acuerdo a la publicación S-32 "Diccionario Hidrográfico", 5ª edición española de la Organización Hidrográfica Internacional (OHI) de 1996, una carta náutica se define como:

"...Una carta especialmente destinada para satisfacer los requerimientos de navegación marítima, mostrando profundidades de agua, tipo de fondo, elevaciones, configuración y límites de la costa, peligros y ayudas a la navegación. Durante su construcción, se le asigna escala y uso basándose en la naturaleza de los datos, determinándose el propósito de navegación, la cobertura y la calidad de los datos que en ésta se muestra."

Las cartas náuticas son consideradas uno de los elementos más importantes para la navegación, porque en ellas se representa de manera gráfica la información relevante para el navegante, permitiendo planeary dar seguimiento a la derrota del buque en cualquier instante, por cualquier procedimiento (astronómico, estima, o marcaciones a la costa, radiogoniométrico, satelital, etc.), para trasladarse de manera segura de un lugar a otro, evitando los peligros indicados en la misma carta.

Las cartas náuticas se pueden distribuir en formato analógico, (impresas en papel); o electrónico (vectorial o raster), y se pueden conseguir por diversas fuentes (oficiales y privadas).



## Clasificación Internacional de las cartas náuticas de papel

La OHI, en su publicación "S-4 Regulaciones para Cartas Internacionales (INT) y especificaciones cartográficas", edición 4.5.0 de octubre de 2014; publicada por el Buró Hidrográfico Internacional (IBH); establece que el tipo de navegación planeada determinará la escala de la carta a ser utilizada, por la naturaleza del área a ser cubierta y el detalle de la información que se representa. En el caso de la cartografía de papel, muy generalmente el término "Escala Mediana" y "Gran Escala" cubren los siguientes rangos:

## Clasificación Internacional según su Escala

<b>Mediana escala:</b>	<b>General:</b> tránsito / recalada:	1:2 000 000 – 1:350 000.
	<b>Costera:</b> navegación costera:	1:350 000 – 1:75 000

**Gran escala:** **Aproximación:** accesos a puerto / aguas costeras intrincadas o congestionadas 1:75 000 – 1:30 000.

**Portulano:** puertos/Amarres/canales o estrechos angostos Mayor que 1:30 000

**Amarre:** Escalas muy grandes.

## Propósito u Objetivo:

### Generales:

Carta náutica para grandes travesías. Abarcan grandes proporciones de los océanos o mares incluyendo el mapamundi.

### Tránsito o recalada:

Satisfacen la navegación oceánica.

### Costeras:

Permiten desarrollar la navegación marítima cercana a la costa por medio de ayudas a la navegación y puntos notables del puerto.

### Aproximaciones:

Permiten acercarse de manera segura a los puertos y canales del litoral después de llevar una navegación oceánica o una costera.

### Portulanos:

Diseñadas para recalcar a puerto y zonas de fondeo, utilizar las instalaciones y zarpar con seguridad.

### Amarre:

Utilizadas con el fin de atracar en los muelles del puerto o bien para fondeo del buque.

## Carta Nueva

(CN) Es la primera publicación de una carta de un país, que puede ser un añadido a la cobertura existente y que normalmente no sustituye a ninguna carta preexistente de manera individual y a la misma escala. (Si la CN cancela una carta existente, esa carta dejará de recibir actualizaciones por Avisos a los Marinos; eso se debería dejar claro a todos los usuarios en el anuncio de la CN. Una vez cancelada no se debe seguir usando, según los requisitos de SOLAS).

## Nueva edición:

(NE) Es una reedición de una carta existente, conteniendo cambios significativos para la navegación que normalmente procederán de información más reciente. Normalmente incluye cambios adicionales a los que se han promulgado en los Avisos a los Marinos. A pesar de ello, hay que destacar que otras partes de la carta pueden continuar sin ser modificadas.

# Información General

## Reimpresión:

También llamada reimpresión revisada o reimpresión corregida, es una nueva impresión de la edición actual de una carta sin incorporar enmiendas de relevancia náutica más allá de las promulgadas hasta la fecha mediante los Avisos a los Marineros. Sin embargo, puede contener modificaciones procedentes de otras fuentes siempre que no sean significativas para la navegación. Las anteriores impresiones de la edición actual de la carta siempre permanecen en vigor.

## Aumento de stock:

Se denomina de este modo a la impresión de una carta, sin alterar sus originales de reproducción, con el propósito de reponer stock de venta.

## Actualización de las Cartas Náuticas editadas

Con el fin de mantener actualizada la información contenida en las cartas náuticas del PNCN, la DIREDIMOAT realiza levantamientos hidrográficos en las áreas que han tenido afectaciones por: fenómenos hidrometeorológicos, modificación a la infraestructura portuaria, actualización de las ayudas o peligros a la navegación o cuando las cartas editadas cuentan con más de cinco años desde su última edición. Los levantamientos hidrográficos se realizan también por solicitud de los mandos navales o atendiendo contratos de servicios de las Administraciones Portuarias Integrales (API's) de nuestro país.



## Cartas Náuticas No Oficiales:

Las cartas náuticas producidas por el sector privado pueden ser provistas por formato raster o vectorial y superficialmente pudieran parecer similares a las cartas náuticas oficiales, sin embargo existen diferencias importantes en el tipo y calidad de datos. Aunque muchas compañías tienen el cuidado de asegurar tanto la cobertura como la calidad en la producción de datos cartográficos electrónicos, no se puede asumir para todas.

Las cartas náuticas privadas en muchas ocasiones no son actualizadas con la misma regularidad que las oficiales. Los proveedores privados normalmente basan sus productos en las cartas oficiales y datos provistos por oficinas hidrográficas bajo una licencia. Esto significa que la actualización de sus cartas depende de la disponibilidad de datos recientes obtenidos de cartas náuticas oficiales, por lo que en consecuencia hay un retraso considerable, entre la carta náutica oficial actualizada y la liberación de actualizaciones de cartas privadas no oficiales. Consecuentemente, hay un retraso; en algunos casos considerable entre la publicación de las actualizaciones de las cartas oficiales y la liberación de las actualizaciones de las cartas privadas.

El control de calidad de las cartas publicadas por compañías privadas no es asegurado por una organización oficial dictada por un gobierno, institución,

servicio u oficina hidrográfica; razón por la cual, la responsabilidad legal del producto es de la compañía productora, por lo tanto, el gobierno no toma ninguna responsabilidad de ello.

Las cartas náuticas privadas, sin importar el formato o cualquier certificación ISO de su compañía, no necesariamente cumplen los requisitos especificados por los estándares de desempeño de la OMI para ECDIS, por esta razón no cumplen con los requisitos de portación de cartas náuticas de la OMI.

## Cartas Náuticas Oficiales:

Como se mencionó previamente, de acuerdo al SOLAS, las cartas editadas por un gobierno, oficina o servicio hidrográfico, son consideradas oficiales y siempre deberán portarse actualizadas. Todas las demás cartas náuticas son por definición NO OFICIALES. Estas cartas no son consideradas como base para efectuar algún tipo de navegación de acuerdo a lo establecido por la convención del SOLAS.

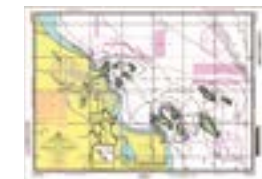


Existen dos tipos de cartas electrónicas oficiales comúnmente disponibles: Cartas Náuticas Electrónicas (ENC por sus siglas en inglés) y Cartas Náuticas Ráster BSB.

## Carta Náutica Electrónica:

Existen dos tipos de cartas electrónicas: Raster y Vectorial. Una carta raster es una imagen escaneada y pasiva de una carta de papel, mientras que una carta vectorial es una base de datos digital de todos los objetos (puntos, líneas y polígonos) representados en una carta.

Una carta náutica electrónica (ENC por sus siglas en inglés: Electronic Nautical Chart) es una carta vectorial editada por un gobierno, oficina o servicio hidrográfico, en cumplimiento de las especificaciones de la Organización Hidrográfica Internacional OHI. Las especificaciones de un producto cartográfico de la ENC, son parte de la publicación especial del Estándar de Transparencia de Datos de Cartas de la OHI S-57.



La Organización Marítima Internacional (OMI) define a la Carta Náutica Electrónica (ENC, por sus siglas en inglés Electronic Nautical Chart), como una base de datos normalizada en su contenido, estructura y formato para utilizarse con un ECDIS bajo la oficialidad de un gobierno, servicio u oficina hidrográfica.

# Información General

Los atributos principales de una ENC son los siguientes:

- Su contenido esta basado en información oficial: de cartas náuticas impresas y levantamientos hidrográficos.
- Son compiladas y codificadas de acuerdo a estándares internacionales de la OHI.
- Son editadas bajo la autoridad de un gobierno, servicio u oficina hidrográfica oficial.
- Son actualizadas con información oficial vigente por "Avisos a los Marineros" y por fichas técnicas e informes de levantamientos hidrográficos.

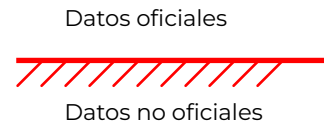
## Cómo reconocer una ENC

Sólo los Distribuidores de Valor Agregado (VAR´s) venden las ENC´s, y sus actualizaciones; estos servicios son distribuidos directamente por los Centros Regionales de Coordinación (RENC) que toman la responsabilidad de agrupar las ENC´s y sus actualizaciones, asimismo actúan bajo preceptos de las oficinas hidrográficas participantes de su área de responsabilidad. La SEMAR designó, a través de un convenio de colaboración, al Centro Internacional de Cartas Náuticas Electrónicas (IC-ENC) en Reino Unido, pagina web <http://www.ic-enc.org/>, para distribuir las cartas náuticas electrónicas de México producidas por la SEMAR.

Las ENC´s son identificadas por un código de 8 dígitos, (Ej. MX200900 en donde los dos primeros dígitos indican el país productor, "MÉXICO"), lo cual se contempla en la publicación S-62 de la OHI, que incluye una lista completa de los códigos de los productores. El tercer dígito (un número entre 1 y 6) indica el propósito establecido con fines de navegación. Los últimos 5 dígitos son alfanuméricos y son un identificador exclusivo del servicio hidrográfico productor.

El sistema ECDIS tiene la facultad de poder distinguir datos oficiales de los no oficiales. Cuando son utilizados datos no oficiales, ECDIS proveerá al marino de la alarma constante en la pantalla indicando que debe navegar por medio de una carta impresa oficial actualizada. En la pantalla se desplegarán los límites de la carta electrónica no oficial con una línea roja con franjas diagonales a esta hacia el lado de la carta electrónica no oficial.

Ejemplo:

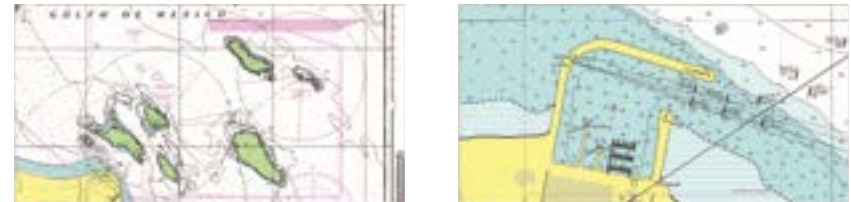


## Cartas Náuticas Raster

Las Cartas de Navegación Raster (RNC) son copias digitales de cartas de papel oficiales, que cumplen con las especificaciones del producto según la publicación especial S-61 de la OHI "Especificaciones de Producto para la Carta Náutica Raster (RNC)" éstas se publican por un gobierno, oficina o servicio hidrográfico oficial.

Estas cartas cuando se presentan en una pantalla del ECDIS, parecen la reproducción de una carta de papel; sin embargo, contienen significativos metadatos para asegurar que mantienen un cierto mínimo de funcionalidad como, medios para georeferenciar las posiciones del buque en la carta, medios para actualización automática; cuenta con la capacidad de mostrar el estado de las correcciones aplicadas y pantallas de presentación de la RNC en colores apropiados para su uso durante la noche y el día.

Las RNC´s son copias digitales de las cartas impresas actuales. Como tales, el contenido de las cartas no puede ser analizado por un programa de computadora para activar alarmas de manera automática como es posible en las cartas vectoriales; sin embargo algunas alarmas pueden ser configuradas de manera manual en el ECDIS.



Normalmente, las RNC´s se producen mediante el escaneo digital de los originales que se usan en el proceso de impresión multicolor. A diferencia de las ENC´s, no existe un único formato aceptado para las RNC´s. Los formatos principales son: Raster BSB (usado por México, EEUU, Canadá, Cuba, Argentina entre otros), y HCRF (usado por el Reino Unido, Australia, Nueva Zelanda, etc.).

## Cartas Náuticas Privadas

Cartas producidas por el sector privado que pueden ser provistas tanto en formato raster como vectorial, superficialmente pueden parecer similares a las cartas náuticas oficiales, sin embargo, existen diferencias importantes en el tipo y calidad de los datos que son vendidos y mientras que muchas compañías tienen el cuidado en la producción de datos cartográficos electrónicos para asegurar tanto la cobertura como la calidad, esto no se puede asumir para todas.

Las cartas náuticas privadas no pueden ser actualizadas con la misma regularidad que las oficiales. Los proveedores privados normalmente basan sus productos en cartas oficiales y datos provistos por oficinas hidrográficas bajo una licencia. Esto significa que la actualización de sus cartas depende de la disponibilidad de datos recientes en cartas oficiales. Consecuentemente existe un retraso considerable en la publicación de las cartas no oficiales.

El control de calidad de las cartas publicadas por compañías privadas no es asegurado por una organización de gobierno ó institución; por esto la responsabilidad legal del producto es totalmente de la compañía productora. Las cartas náuticas privadas, sin importar el formato en el cual sean vendidas ó cualquier certificación ISO de su compañía, no cumplen los requisitos especificados por los estándares de desempeño de la OMI para ECDIS, por esta razón tampoco cumplen con los requisitos de portación de cartas.

# Información General

Las ENC's y las RNC's, también utilizan numerosos formatos privados. Consecuentemente, los datos de las cartas de diferentes productores, son en muchas ocasiones incompatibles principalmente con los Sistemas de Carta Electrónica (ECS) que los leen.

## Sistemas de Presentación de Cartografía Náutica Electrónica.

Existen dos clases de sistemas de presentación de cartografía electrónica:

- Sistema de Cartas Electrónicas (ECS por sus siglas en inglés)
- Sistema de Información y Visualización de Carta Electrónica (ECDIS por sus siglas en inglés)

## ECS (Sistema de Carta Electrónica)

Sistemas de información de navegación que presenta electrónicamente en una pantalla la posición del buque y los datos relevantes de las cartas náuticas extraídas de una base de datos, pero que no cumple todos los requisitos de la OMI en lo que respecta a los ECDIS y no pretende cumplir los requisitos del Capítulo V de SOLAS sobre portar cartas náuticas actualizadas. Estos sistemas varían desde GPS's manuales a sofisticados sistemas con interfase a otros equipos del buque.

Todos los sistemas de cartas electrónicas, los cuales no se ha probado ni certificado que cumplan con los estándares de desempeño para ECDIS de la OMI, son genéricamente designados como ECS's. Un ECS's puede ser capaz de usar ENC's, RNC's u otras cartas náuticas producidas por el sector privado y pueden tener funcionalidades similares al ECDIS.

Las oficinas hidrográficas de un gobierno no toman ninguna responsabilidad por las cartas producidas por el sector privado. Cuando un buque opera con ECS, la carta impresa permanece como la única base reconocida oficialmente para la navegación abordo. En estas circunstancias, el buque debe de contar y usar el archivo completo de cartas impresas actualizadas sin importar el tipo de cartas usadas.

## ECDIS

De acuerdo a la resolución de la OMI MSC.232 (82) "ECDIS, es un sistema de información de navegación, el cual, con los arreglos de respaldo adecuados, puede ser aceptado si cumple con las regulaciones V/19 y V/27 sobre cartas náuticas actualizadas de la convención del SOLAS de 1974, con sus enmiendas, al desplegar información seleccionada de un sistema de carta de navegación electrónica (SENC) con información de posición de los sensores de navegación para asistir al navegante en el planeamiento y monitoreo de la ruta y si se requiere, desplegar adicionalmente información relacionada a la navegación.

El ECDIS es un equipo de navegación para buques, y como tal las reglas que gobiernan su uso están reguladas con la convención del SOLAS de la OMI. La OMI ha adoptado estándares de desempeño para ECDIS (Resolución de la OMI MSC.232 y las enmiendas subsecuentes). Los equipos ECDIS deben estar certificados para cumplir los estándares de desempeño así como para cumplir los requisitos de cartas actualizadas del SOLAS V/19. La certificación es aprobada a través de pruebas y procesos reconocidos de certificación, conducidas

por organizaciones técnicas y sociedades de clasificación aprobadas por los Estados. Las sociedades de clasificación Lloyd Register y Veritas son dos de estas organizaciones.

La actualización constante del software es otra cuestión importante para los ECDIS. Si el software de los ECDIS no se encuentra actualizado para leer la última versión de la especificación de producto para ENC o no usa la última versión de la Biblioteca de Presentación S-52 de la OHI, puede no ser capaz de desplegar correctamente los últimos símbolos de cartas aprobados, lo cual puede ocasionar que no sean activadas las alarmas o indicaciones de objetos nuevos introducidos aunque estos las contengan en sus atributos.

El ECDIS es más que una carta desplegada en una pantalla, es un sistema altamente sofisticado que además de las funciones de navegación, incluye componentes de un complejo sistema de información basado en computadora. El sistema incluye hardware, sistema operativo, el software del ECDIS, interfaces para entradas de sensores, datos de cartas electrónicas, reglas para presentación y despliegue, estado y parámetros de alarmas e indicaciones, entre otros. Por lo anterior se debe de tener cuidado cuando se navegue con un ECDIS para evitar:

- La operación incorrecta.
- Mala interpretación.
- Mal funcionamiento, o aún peor,
- Sobreconfianza en este sistema de navegación altamente automatizado.

Como cualquier otro equipo de navegación, el ECDIS será tan bueno como aquellos que lo utilizan.

Aún no existe una regulación o referencia específica para el ECDIS en el Estándar de Entrenamiento, Certificación y Vigilancia (STCW) de la OMI. Sin embargo, desde que el ECDIS es reconocido bajo el SOLAS como un requisito de portación, todas las referencias de entrenamiento y competencia en el uso de sistemas o equipos obligatorios aplica de igual forma al ECDIS.

## Catálogo de Cartas Náuticas

Este catálogo de Cartas se encuentra dividido en cuatro capítulos, con información de la cartografía náutica nacional que edita la SEMAR, como a continuación se indica:

- CAPÍTULO I** Cartas Generales del Océano Pacífico, Golfo de México y Mar Caribe
- CAPÍTULO II** Cartas Costeras, Aproximación, Portulanos y Amarre del Océano Pacífico
- CAPÍTULO III** Cartas Costeras, Aproximación, Portulanos y Amarre del Golfo de México y Mar Caribe
- CAPÍTULO IV** Cartas Náuticas Electrónicas S-57 Océano Pacífico, Golfo de México y Mar Caribe

# Puntos de Venta de Cartas y Publicaciones Náuticas



# Puntos de Venta de Cartas y Publicaciones Náuticas

## **DIRECCIÓN EJECUTIVA DE INVESTIGACIÓN Y MONITOREO OCEANOGRÁFICO ATMOSFÉRICO**

Av. Heroica Escuela Naval Militar Núm. 861, Edificio "B" 1er. Nivel, Colonia Los Cipreses  
Alcaldía Coyoacán, Ciudad de México, C.P. 04830  
Tel. (55) 56 24 65 00 Ext. 7233  
Correo electrónico: [ventaspublicacionesnauticas@gmail.com](mailto:ventaspublicacionesnauticas@gmail.com)

## **INSTITUTO OCEANOGRÁFICO DEL GOLFO Y MAR CARIBE**

Calle Xicoténcatl S/N. Fracc. Faros, C.P. 91700. Edificio Faro Venustiano Carranza, Veracruz, Ver.  
Tel. (229) 932 48 41  
Correo electrónico: [iog@semar.gob.mx](mailto:iog@semar.gob.mx)

## **ESTACIÓN DE INVESTIGACIÓN OCEANOGRÁFICA DE TOPOLOBAMPO, SINALOA.**

Cerro de las Gallinas S/N. Topolobampo, Sin., C.P. 81370  
Tel. (668) 862 01 93 Ext. 5400  
Correo electrónico: [estaciontopo2@gmail.com](mailto:estaciontopo2@gmail.com)

## **INSTITUTO OCEANOGRÁFICO DEL PACÍFICO**

Av. Rompeolas S/N. Colonia Centro, Manzanillo, Colima C.P. 28200  
Tel. (314) 332 45 31  
Correo electrónico: [iop@semar.gob.mx](mailto:iop@semar.gob.mx)

## **ESTACIÓN DE INVESTIGACIÓN OCEANOGRÁFICA DE SALINA CRUZ, OAXACA.**

Calle Progreso S/N Esquina Av. Ferrocarril, Colonia Cuauhtemoc. Salina Cruz, Oax., C.P. 70600  
Tel. (971) 714 01 89  
Correo electrónico: [oceanografiasc@yahoo.com.mx](mailto:oceanografiasc@yahoo.com.mx)

## **ESTACIÓN DE INVESTIGACIÓN OCEANOGRÁFICA DE CD. MADERO, TAMAULIPAS.**

Av. Alvaro Obregón S/N. Colonia Emilio Carranza. Ciudad Madero, Tamps., C.P. 89540,  
Tel. (833) 215 48 99  
Correo electrónico: [oceanografia\\_tampico@prodigy.net.mx](mailto:oceanografia_tampico@prodigy.net.mx)

## **ESTACIÓN DE INVESTIGACIÓN OCEANOGRÁFICA DE ENSENADA, BAJA CALIFORNIA.**

Boulevard Costero y Agustín Sangines (A y B). Ensenada, B.C. C.P. 22880  
Tel. (646) 17 25 743  
Correo electrónico: [oceanografia\\_eda@semar.gob.mx](mailto:oceanografia_eda@semar.gob.mx)

## **ESTACIÓN DE INVESTIGACIÓN OCEANOGRÁFICA DE CD. DEL CARMEN, CAMPECHE.**

Calle 20 por 17. Colonia El Guanal. Ciudad del Carmen, Camp. C.P. 24130  
Tel. (938) 382 01 95  
Correo electrónico: [investocean.carmen@semar.gob.mx](mailto:investocean.carmen@semar.gob.mx)

## **ESTACIÓN DE INVESTIGACIÓN OCEANOGRÁFICA DE PROGRESO, YUCATÁN.**

Calle 27 Núm. 132. Colonia Centro. Progreso, Yuc. C.P. 97320  
Tel. (969) 935 32 52  
Correo electrónico: [eioproprog@prodigy.net.mx](mailto:eioproprog@prodigy.net.mx)

# Precios de Cartas y Publicaciones Náuticas

## DESCRIPCIÓN

## COSTO EN PESOS MEXICANOS

### CARTAS NÁUTICAS

Cartas Náuticas en papel	661.00
Cartas Ráster formato BSB	661.00

### PUBLICACIONES METEOROLÓGICAS

Determinación de Tipos de Nubes (Cartel)	58.00
Fotografía del Estado de la Mar para determinar velocidad del viento en escala Beaufort (Cartel)	168.00

### PUBLICACIONES NÁUTICAS

Calendario Gráfico de Predicción de Mareas del Golfo de México y Mar Caribe 2026	617.00
Calendario Gráfico de Predicción de Mareas del Océano Pacífico 2026	617.00
Tablas Numéricas de Predicción de Mareas del Golfo de México y Mar Caribe 2026	617.00
Tablas Numéricas de Predicción de Mareas del Océano Pacífico 2026	617.00
Resumen Gráfico del Reglamento Internacional para Prevenir Abordajes, 1972 (Cartel de 70 X 95 cm)	58.00

\*Las cartas S-57 sólo pueden ser adquiridas a través de un vendedor de Valor Agregado (VAR´S) en el marco del Centro Internacional para Cartas Electrónicas (IC-ENC).  
Para más información consultar en la página web <http://www.ic-enc.org>

# **CARTAS GENERALES DEL OCÉANO PACÍFICO, GOLFO DE MÉXICO Y MAR CARIBE**

## **CAPÍTULO I**

# Cartas Generales del Océano Pacífico, Golfo de México y Mar Caribe

CLAVE	TÍTULO	ESCALA	EDICIÓN	REIMPRESIÓN	FORMATO RASTER BSB
S. M. 001	ZONA ECONÓMICA EXCLUSIVA	1:3,700,000	2DA. ED. NOVIEMBRE 2005	CORREG. HASTA A. M. ABRIL 2010	
S. M. 010	ENSENADA A MAZATLÁN, INCLUYENDO EL GOLFO DE CALIFORNIA	1:1,601,538	3RA. ED. DICIEMBRE 2005	CORREG. HASTA A. M. NOVIEMBRE 2025	
S. M. 020	MAZATLÁN A PUERTO CHIAPAS	1:1,750,000	2DA. ED. MARZO 2003	CORREG. HASTA A. M. SEPTIEMBRE 2006	
S. M. 030	RÍO BRAVO A BAHÍA DE CHETUMAL	1:1,200,000	2DA. ED. SEPTIEMBRE 2005	CORREG. HASTA A. M. SEPTIEMBRE 2006	

\*REIMP. CORREG. A. M. - Reimpresión corregida hasta Avisos a los Marinos...

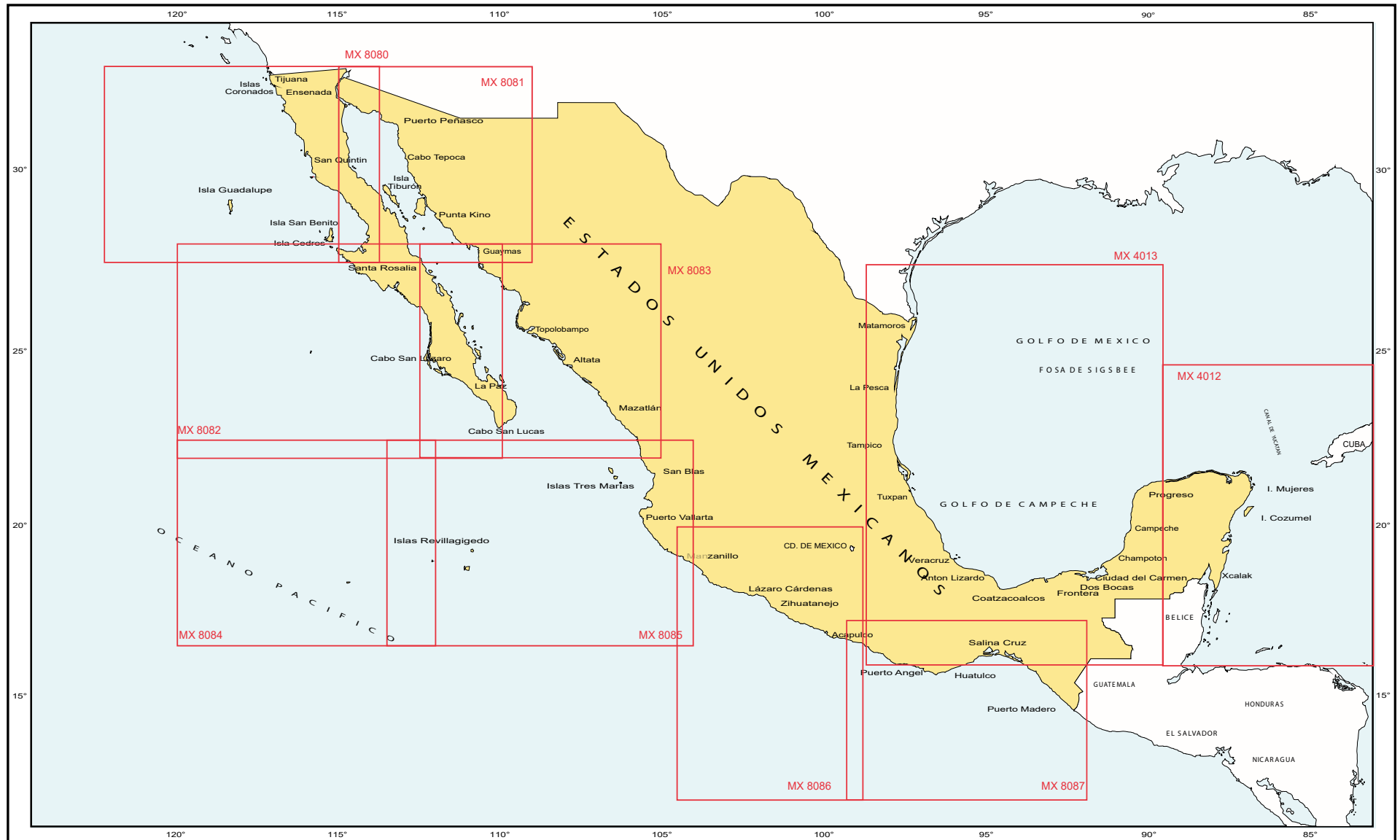


# Cartas Generales del Océano Pacífico, Golfo de México y Mar Caribe

CLAVE	TÍTULO	ESCALA	EDICIÓN	REIMPRESIÓN	FORMATO RASTER BSB
MX 4012 (INT)	MÉXICO-CUBA	1:1,160,000	2DA. ED. DICIEMBRE 2024	REVISADA HASTA AGOSTO 2025	
MX 4013 (INT)	GOLFO DE MÉXICO	1:1,160,000	2DA. ED. DICIEMBRE 2024	REVISADA HASTA OCTUBRE 2025	
MX 8080 (INT)	ENSENADA A PUNTA EUGENIA	1:900,000	1RA. ED. ABRIL 2018	CORREG. HASTA A. M. NOVIEMBRE 2025	
MX 8081 (INT)	GOLFO DE CALIFORNIA (NORTE)	1:900,000	1RA. ED. ABRIL 2018		
MX 8082 (INT)	PUNTA EUGENIA A CABO FALSO, B. C. S.	1:1,000,000	1RA. ED. ABRIL 2018	REVISADA HASTA ENERO 2024	
MX 8083 (INT)	GOLFO DE CALIFORNIA (SUR)	1:900,000	1RA. ED. ABRIL 2018	REVISADA HASTA A. M. AGOSTO 2025	
MX 8084 (INT)	ISLA CLARIÓN	1:900,000	1RA. ED. ABRIL 2018	REVISADA HASTA MAYO 2025	
MX 8085 (INT)	ISLA ISABELA A MANZANILLO	1:1,000,000	1RA. ED. ABRIL 2018	REVISADA HASTA MAYO 2025	
MX 8086 (INT)	MANZANILLO A LAGUNA CHAUTENGO	1:980,000	1RA. ED. ABRIL 2018	REVISADA HASTA MAYO 2025	
MX 8087 (INT)	LAGUNA CHAUTENGO A PUERTO CHIAPAS	1:900,000	1RA. ED. MARZO 2018	REVISADA HASTA MAYO 2025	

\*REIMP. CORREG. A. M. - Reimpresión corregida hasta Avisos a los Marineros...

# Cartas Generales del Océano Pacífico, Golfo de México y Mar Caribe



**CARTAS COSTERAS,  
APROXIMACIÓN,  
PORTULANOS Y AMARRE  
DEL OCÉANO PACÍFICO**

**CAPÍTULO II**

# Cartas Costeras, Aproximación, Portulanos y Amarre del Océano Pacífico

CLAVE	TÍTULO	ESCALA	EDICIÓN	REIMPRESIÓN	FORMATO RASTER BSB
S. M. 110	SAN DIEGO A CABO COLNETT	1:350,000	2DA. ED. DICIEMBRE 2003	CORREG. HASTA A. M. NOVIEMBRE 2025	
S. M. 111.2	ROSARITO, B. C.	1:10,000	1RA. ED. JULIO 2013	CORREG. HASTA A. M. NOVIEMBRE 2025	
S. M. 121.1	BAHÍA SANTA MARIA, B. C.	1:30,000	1RA. ED. DICIEMBRE 2004	CORREG. HASTA A. M. JUNIO 2015	
S. M. 133.2	BAHÍA SANTA ROSALÍTA, B. C.	1:15,000	1RA. ED. ENERO 2003	CORREG. HASTA A. M. JUNIO 2009	
MX 11200	ENSENADA, B. C. Y PROXIMIDADES	1:60,000	1RA. ED. MARZO 2026		
MX 11210	COSTA AZUL, B. C.	1:10,000	1RA. ED. MARZO 2026		
MX 11220	EL SAUZAL, B. C.	1:7,500	1RA. ED. MARZO 2026		
MX 11230	ENSENDA, B. C.	1:7,500	1RA. ED. MARZO 2026		
MX 14100	ARCHIPIELAGO LOS ALIJOS Y PROXIMIDADES	1:35,000	1RA. ED. MARZO 2022		
MX 14110	ARCHIPIÉLAGO LOS ALIJOS	1:7,500	2DA. ED. MARZO 2022		
S. M. 141.3	LAGUNA OJO DE LIEBRE, B.C.S.	1:35,000	1RA. ED. ABRIL 2013		
S. M. 142.4	ISLA CEDROS (PUNTA SUR)	1:20,000	1RA. ED. ABRIL 2012	REVISADA HASTA MARZO 2026	
S. M. 142.6	BAHÍA TORTUGAS, B. C. S.	1:22,500	1RA. ED. SEPTIEMBRE 2005	CORREG. HASTA A. M. SEPTIEMBRE 2006	
MX 21030	PUERTO PEÑASCO, SON.	1:20,000	1RA. ED. DICIEMBRE 2021		
S. M. 211.1	BAHÍA SAN FELIPE, B. C.	1:20,000	1RA. ED. JUNIO 2002	CORREG. HASTA A. M. AGOSTO 2013	
S. M. 211.2	BAHÍA SAN FELIPE A PUNTA DIGGS, B. C.	1:30,000	1RA. ED. JUNIO 2013	REVISADA HASTA NOVIEMBRE 2025	
S. M. 216.1	PUERTO LIBERTAD, SON.	1:10,000	1RA. ED. SEPTIEMBRE 2012		
S. M. 221.3	BAHÍA DE LOS ANGELES	1:20,000	2DA. ED. DICIEMBRE 2001	CORREG. HASTA A. M. DICIEMBRE 2007	
S. M. 221.4	ENSENADA LA GRINGA (BAHÍA DE LOS ANGELES)	1:7,500	2DA. ED. JUNIO 2005	CORREG. HASTA A. M. SEPTIEMBRE 2006	
S. M. 223.2	CANAL DEL INFIERNILLO, SON.	1:35,000	1RA. ED. MAYO 2016		
S. M. 223.5	BAHÍA KINO, SON.	1:20,000	1RA. ED. DICIEMBRE 2002	CORREG. HASTA A. M. DICIEMBRE 2007	
S. M. 231.2	SANTA ROSALÍA Y PROXIMIDADES	1:20,000	2DA. ED. AGOSTO 2005	CORREG. HASTA A. M. SEPTIEMBRE 2006	
S. M. 231.3	SANTA ROSALÍA, B. C. S.	1:2,500	1RA. ED. AGOSTO 2001	CORREG. HASTA A. M. DICIEMBRE 2007	
S. M. 231.4	ISLA SAN MARCOS	1:20,000	1RA. ED. FEBRERO 2015		
S. M. 231.5	TERMINAL SAN MARCOS	1:5,000	1RA. ED. OCTUBRE 2014		
S. M. 232.1	BAHÍA SANTA INÉS, B. C. S.	1:20,000	1RA. ED. MAYO 2002	REVISADA HASTA JULIO 2024	
S. M. 232.2	MULEGÉ, B. C. S.	1:20,000	1RA. ED. FEBRERO 2002	REVISADA HASTA JULIO 2024	
MX 23200	GUAYMAS, SON. Y PROXIMIDADES	1:35,000	1RA. ED. SEPTIEMBRE 2020		
MX 23201	SAN CARLOS, SON.	1:3,500	1RA. ED. SEPTIEMBRE 2020		
MX 23202	MIRAMAR, SON.	1:5,500	1RA. ED. SEPTIEMBRE 2020		
MX 23210	PORTULANO DE GUAYMAS, SON.	1:10,000	1RA. ED. SEPTIEMBRE 2020		

\*REIMP. CORREG. A. M. - Reimpresión corregida hasta Avisos a los Marineros...

# Cartas Costeras, Aproximación, Portulanos y Amarre del Océano Pacífico

CLAVE	TÍTULO	ESCALA	EDICIÓN	REIMPRESIÓN	FORMATO RASTER BSB
MX 23211	SÁNCHEZ TABOADA, SON.	1:3,500	1RA. ED. SEPTIEMBRE 2020		
MX 23212	GUAYMAS, SON.	1:3,500	1RA. ED. SEPTIEMBRE 2020		
S. M. 233.5	BAHÍA GUÁSIMAS, SON. Y PROXIMIDADES	1:35,000	2DA. ED. SEPTIEMBRE 2020		
MX 25110	BAHÍA LA PAZ, B. C. S.	1:20,000	1RA. ED. ENERO 2018	REVISADA HASTA A. M. ENERO 2024	
MX 25111	LA PAZ, B. C. S.	1:3,000	1RA. ED. OCTUBRE 2017	REVISADA HASTA A. M. ENERO 2024	
MX 25112	BAHÍA DE PICHILINGUE, B. C. S.	1:3,000	1RA. ED. ENERO 2018	REVISADA HASTA A. M. ENERO 2024	
MX 25113	PUNTA PRIETA, B. C. S.	1:3,000	1RA. ED. NOVIEMBRE 2017	REVISADA HASTA A. M. ENERO 2024	
MX 25200	TOPOLOBAMPO, SIN. Y PROXIMIDADES	1:60,000	1RA. ED. JUNIO 2025		
MX 25210	PORTULANO DE TOPOLOBAMPO, SIN.	1:20,000	1RA. ED. JUNIO 2025		
MX 25211	TOPOLOBAMPO, SIN.	1:5,000	1RA. ED. JUNIO 2025		
S. M. 321.3	PUERTO ESCONDIDO, B. C. S.	1:20,000	1RA. ED. ABRIL 2005	CORREG. HASTA A. M. DICIEMBRE 2007	
S. M. 321.6	LORETO A PUERTO ESCONDIDO, B. C. S.	1:35,000	1RA. ED. ENERO 2004	CORREG. HASTA A. M. DICIEMBRE 2007	
S. M. 321.7	PORTULANO LORETO, B. C. S.	1:5,000	1RA. ED. ABRIL 2013		
S. M. 323.4	ISLA ESPIRITU SANTO	1:35,000	1RA. ED. NOVIEMBRE 2009		
S. M. 323.5	CANAL DE SAN LORENZO, B. C. S.	1:20,000	1RA. ED. OCTUBRE 2009		
S. M. 334.2	PUNTA COLORADA, SIN.	1:20,000	1RA. ED. OCTUBRE 2010		
S. M. 341.2	PUERTO SAN CARLOS, B. C. S.	1:20,000	2DA. ED. MAYO 2005	REVISADA HASTA A. M. JULIO 2024	
S. M. 342	CABO SAN LÁZARO A ISLA CRECIENTE, B. C. S.	1:100,000	1RA. ED. MAYO 2005	REVISADA HASTA A.M. JULIO 2024	
S. M. 342.1	PUNTA ENTRADA A PUNTA REDONDA	1:35,000	1RA. ED. MAYO 2005	REVISADA HASTA A. M. JULIO 2024	
S. M. 342.2	PUERTO CORTES, B. C. S. (BAHÍA LAS ALMEJAS)	1:35,000	2DA. ED. JUNIO 2008	REVISADA HASTA JULIO 2024	
S. M. 352	BANCO GOLDEN GATE A BAHÍA SAN JOSÉ DEL CABO, B. C. S.	1:100,000	2DA. ED. MAYO 2012	REVISADA HASTA A. M. AGOSTO 2025	
S. M. 352.1	BAHÍA DE SAN LUCAS, B. C. S.	1:20,000	2DA. ED. MAYO 2012	REVISADA HASTA MARZO 2026	
S. M. 352.1-A	CABO SAN LUCAS, B. C. S.	1:3,000	2DA. ED. MAYO 2012		
S. M. 352.2	SAN JOSÉ DEL CABO, B. C. S.	1:20,000	1RA. ED. MARZO 2007	REVISADA HASTA A. M. AGOSTO 2025	
S. M. 362	RÍO SAN LORENZO A RÍO ELOTA	1:100,000	2DA. ED. OCTUBRE 2005	REVISADA HASTA FEBRERO 2025	
S. M. 362.1	BOCA RÍO SAN LORENZO, SIN.	1:20,000	1RA. ED. SEPTIEMBRE 2005	REVISADA HASTA FEBRERO 2025	
S. M. 362.2	BAHÍA LA GUADALUPANA E ISLA QUEVEDO	1:20,000	1RA. ED. OCTUBRE 2005	REVISADA HASTA FEBRERO 2025	
S. M. 362.3	PUNTA COPALITOS, SIN.	1:20,000	1RA. ED. JUNIO 2005	REVISADA HASTA FEBRERO 2025	
S. M. 362.4	PENÍNSULA QUEVEDO	1:20,000	1RA. ED. SEPTIEMBRE 2005	REVISADA HASTA FEBRERO 2025	

\*REIMP. CORR. A. M. - Reimpresión corregida hasta Avisos a los Marineros...

# Cartas Costeras, Aproximación, Portulanos y Amarre del Océano Pacífico

CLAVE	TÍTULO	ESCALA	EDICIÓN	REIMPRESIÓN	FORMATO RASTER BSB
S. M. 363	RÍO ELOTA A MAZATLÁN	1:100,000	2DA. ED. ABRIL 1996	CORREG. HASTA SEPTIEMBRE 2006	
S. M. 363.1	RÍO ELOTA, SIN.	1:20,000	1RA. ED. OCTUBRE 2005	CORREG. HASTA A. M. MAYO 2008	
MX 31010	BAHÍA DE ALTATA	1:20,000	1RA. ED. AGOSTO 2025		
MX 31011	ALTATA, SIN.	1:4,000	1RA. ED. AGOSTO 2025		
MX 31200	MAZATLÁN, SIN. Y PROXIMIDADES	1:35,000	1RA. ED. NOVIEMBRE 2021	REVISADA HASTA A. M. AGOSTO 2025	
MX 31210	EL SÁBALO, SIN.	1:7,500	1RA. ED. NOVIEMBRE 2021	REVISADA HASTA A. M. AGOSTO 2025	
MX 31220	PORTULANO DE MAZATLÁN, SIN.	1:10,000	1RA. ED. NOVIEMBRE 2021	REVISADA HASTA JULIO 2022	
MX 41030	ISLA ISABEL	1:20,000	1RA. ED. JULIO 2025		
MX 41000	MAZATLÁN A BAHÍA CHACALA	1:250,000	1RA. ED. MAYO 2025	REVISADA HASTA A. M. AGOSTO 2025	
MX 41100	ISLA MARIA MADRE Y PROXIMIDADES	1:75,000	1RA. ED. FEBRERO 2022		
MX 41110	PUERTO BALLETO	1:7,500	1RA. ED. FEBRERO 2022	REVISADA HASTA DICIEMBRE 2023	
MX 41200	CHACALA, NAY. Y PROXIMIDADES	1:30,000	1RA. ED. MAYO 2025		
MX 44100	ISLA SOCORRO Y PROXIMIDADES	1:60,000	1RA. ED. SEPTIEMBRE 2022		
MX 44110	BAHÍA VARGAS LOZANO (ISLA SOCORRO)	1:7,500	1RA. ED. SEPTIEMBRE 2022		
S. M. 412.1	BOCA TEACAPAN, SIN.	1:10,000	1RA. ED. SEPTIEMBRE 2012		
S. M. 414.2	LOS CORCHOS, NAY.	1:10,000	1RA. ED. SEPTIEMBRE 2006		
MX 41020	PORTULANO DE SAN BLAS, NAY.	1:20,000	3RA. ED. OCTUBRE 2024		
MX 41021	SAN BLAS, NAY.	1:4,000	3RA. ED. OCTUBRE 2024		
MX 42100	PUNTA MITA, NAY. A MISMALOYA, JAL.	1:60,000	1RA. ED. JUNIO 2024		
MX 42110	LA CRUZ DE HUANACAXTLE A NUEVO VALLARTA, NAY.	1:15,000	1RA. ED. ABRIL 2024		
MX 42111	LA CRUZ DE HUANACAXTLE, NAY.	1:5,000	1RA. ED. ABRIL 2024		
MX 42112	NUEVO VALLARTA, NAY.	1:5,000	1RA. ED. ABRIL 2024		
MX 42120	PUERTO VALLARTA, JAL.	1:10,000	1RA. ED. ABRIL 2024		
MX 42121	CANAL DE ACCESO A PUERTO VALLARTA, JAL.	1:5,000	1RA. ED. ABRIL 2024		
S. M. 421.5	MISMALOYA, JAL.	1:3,000	1RA. ED. SEPTIEMBRE 2015		
S. M. 421.6	BOCA DE TOMATLÁN, JAL.	1:3,000	1RA. ED. SEPTIEMBRE 2015		
S. M. 421.7	YELAPA, JAL.	1:3,000	1RA. ED. JULIO 2015		
S. M. 421.8	CORRALES, JAL.	1:3,000	1RA. ED. AGOSTO 2016		
S. M. 421.9	TEHUAMIXTLE, JAL.	1:3,000	1RA. ED. DICIEMBRE 2016		

\*REIMP. CORR. A. M. - Reimpresión corregida hasta Avisos a los Marineros...

# Cartas Costeras, Aproximación, Portulanos y Amarre del Océano Pacífico

CLAVE	TÍTULO	ESCALA	EDICIÓN	REIMPRESIÓN	FORMATO RASTER BSB
S. M. 423.2	BAHÍA TENACATITA, JAL.	1:15,000	1RA. ED. ENERO 2015		
S. M. 423.3	BARRA DE NAVIDAD, JAL.	1:15,000	2DA. ED. FEBRERO 2015		
S. M. 423.4	BAHÍA CHAMELA, JAL.	1:7,500	1RA. ED. JUNIO 2015		
S. M. 423.5	EL PARAÍSO, JAL.	1:3,000	1RA. ED. SEPTIEMBRE 2016		
MX 43000	MANZANILLO A MARUATA.	1:250,000	1RA. ED. ENERO 2021	REVISADA HASTA A. M. JULIO 2023	
MX 43100	BAHÍA DE MANZANILLO, COL. Y PROXIMIDADES.	1:35,000	1RA. ED. ENERO 2021	REVISADA HASTA A. M. JULIO 2023	
MX 43110	MANZANILLO, COL.	1:15,000	1RA. ED. ENERO 2021	REVISADA HASTA A. M. JULIO 2023	
MX 43120	LAGUNA DE CUYUTLAN.	1:15,000	2DA. ED. ABRIL 2025		
MX 45010	ISLA CLARIÓN	1:20,000	1RA. ED. MARZO 2023		
MX 45011	BAHÍA AZUFRE (ISLA CLARIÓN)	1:3,000	1RA. ED. MARZO 2023		
MX 51100	LÁZARO CÁRDENAS, MICH Y PROXIMIDADES	1:35,000	1RA. ED. JUNIO 2021	REVISADA HASTA NOVIEMBRE 2023	
MX 51110	PUERTO LÁZARO CÁRDENAS, MICH.	1:15,000	2DA. ED. AGOSTO 2024		
MX 51111	LÁZARO CÁRDENAS, MICH. (CANAL INTERIOR)	1:5,000	2DA. ED. AGOSTO 2024		
MX 51112	LÁZARO CÁRDENAS, MICH. (ENTRADA A CANAL)	1:5,000	2DA. ED. AGOSTO 2024		
S. M. 513.4	CALETA DE CAMPOS, MICH.	1:10,000	1RA. ED. NOVIEMBRE 2011	CORREG. HASTA A. M. FEBRERO 2017	
S. M. 521	BAHÍA PETACALCO A LOMA BONITA	1:100,000	2DA. ED. JUNIO 2021		
S. M. 521.2	IXTAPA-ZIHUATANEJO, GRO.	1:25,000	5TA. ED. ABRIL 2018	REVISADA HASTA JUNIO 2021	
S. M. 521.3	BAHÍA DE ISLA GRANDE-IXTAPA, GRO.	1:10,000	4TA. ED. ABRIL 2018.	REVISADA HASTA JUNIO 2021	
S. M. 521.4	BAHÍA DE ZIHUATANEJO, GRO.	1:10,000	4TA. ED. ABRIL 2018		
S. M. 522.1	PUERTO VICENTE GUERRERO, GRO.	1:4,000	2DA. ED. JUNIO 2002	CORREG. HASTA A. M. SEPTIEMBRE 2006	
S. M. 523	CAYACO A SAN MARCOS	1:100,000	2DA. ED. ENERO 2025		
MX 52100	ACAPULCO, GRO. Y PROXIMIDADES	1:30,000	1RA. ED. DICIEMBRE 2024		
MX 52110	PORTULANO DE ACAPULCO, GRO.	1:10,000	1RA. ED. DICIEMBRE 2024		
MX 52111	BAHÍA ACAPULCO, GRO. (SANTA LUCIA)	1:3,000	1RA. ED. DICIEMBRE 2024		
MX 52112	BAHÍA ACAPULCO, GRO. (LAS BRISAS)	1:3,000	1RA. ED. DICIEMBRE 2024		
MX 52113	PUERTO MARQUÉS, GRO.	1:3,000	1RA. ED. DICIEMBRE 2024		
S. M. 612.3	BAHÍA DE CHACAHUA	1:20,000	1RA. ED. JULIO 2010		
S. M. 612.4	CORRALERO, OAX.	1:20,000	1RA. ED. NOVIEMBRE 2011	REVISADA HASTA DICIEMBRE 2024	
S. M. 621.2	PUERTO ESCONDIDO, OAX.	1:15,000	1RA. ED. MAYO 2014		
S. M. 622.1	PUERTO ANGEL, OAX.	1:10,000	1RA. ED. ENERO 2014	CORREG. HASTA A. M. OCTUBRE 2018	

\*REIMP. CORR. A. M. - Reimpresión corregida hasta Avisos a los Marineros...

# Cartas Costeras, Aproximación, Portulanos y Amarre del Océano Pacífico

CLAVE	TÍTULO	ESCALA	EDICIÓN	REIMPRESIÓN	FORMATO RASTER BSB
S. M. 622.2	BAHÍAS DE HUATULCO Y PROXIMIDADES	1:17,500	2DA. ED. MAYO 2002	CORREG. HASTA A. M. SEPTIEMBRE 2006	
S. M. 622.3	BAHÍA SAN AGUSTÍN A BAHÍA MAGUEY	1:12,000	2DA. ED. OCTUBRE 2002	CORREG. HASTA A. M. SEPTIEMBRE 2006	
S. M. 622.4	BAHÍA MAGUEY A BAHÍA CONEJOS	1:12,000	2DA. ED. AGOSTO 2003	CORREG. HASTA A. M. SEPTIEMBRE 2006	
S. M. 622.5	SANTA CRUZ, HUATULCO	1:3,000	2DA. ED. AGOSTO 2007		
MX 62200	SALINA CRUZ, OAX. Y PROXIMIDADES	1:36,000	2DA. ED. ENERO 2025		
MX 62210	PORTULANO DE SALINA CRUZ, OAX.	1:15,000	2DA. ED. ENERO 2025		
MX 62211	SALINA CRUZ, OAX.	1:5,000	2DA. ED. ENERO 2025		
S. M. 631.2	BARRA DE TONALÁ	1:15,000	1RA. ED. ABRIL 2005	CORREG. HASTA A. M. SEPTIEMBRE 2006	
S. M. 631.3	LAGUNA MAR MUERTO	1:70,000	1RA. ED. ENERO 2003	CORREG. HASTA A. M. SEPTIEMBRE 2006	
MX 63000	PUERTO ARISTA A PUERTO CHIAPAS	1:250,000	1RA. ED. SEPTIEMBRE 2022		
MX 63100	PUERTO CHIAPAS, CHIS. Y PROXIMIDADES	1:35,000	1RA. ED. SEPTIEMBRE 2022		
MX 63110	PUERTO CHIAPAS, CHIS.	1:10,000	2DA. ED. MAYO 2024		
MX 63111	CANAL DE ACCESO A PUERTO CHIAPAS, CHIS.	1:4,000	2DA. ED. MAYO 2024		

REIMP. CORR. A. M. - Reimpresión corregida hasta Avisos a los Marineros..

# Cartas Costeras, Aproximación, Portulanos y Amarre Aguas Interiores

CLAVE	TÍTULO	ESCALA	EDICIÓN	REIMPRESIÓN	FORMATO RASTER BSB
S. M. 1191	LAGUNA DE TEQUESQUITENGO, MOR.	1:5,000	2DA. ED. DICIEMBRE 2005	CORREG. HASTA A.M. SEPTIEMBRE 2006	
S. M. 1501	VALLE DE BRAVO, EDO. MEX.	1:10,000	1RA. ED. ENERO 2014		



**CARTAS COSTERAS,  
APROXIMACIÓN,  
PORTULANOS Y AMARRE  
DEL GOLFO DE MÉXICO Y  
MAR CARIBE**

**CAPÍTULO III**

# Cartas Costeras, Aproximación, Portulanos y Amarre del Golfo De México y Mar Caribe

CLAVE	TÍTULO	ESCALA	EDICIÓN	REIMPRESIÓN	FORMATO RASTER BSB
S. M. 712.1	BOCA SANTA MARÍA A BOCA SANDOVAL, TAMPS.	1:15,000	1RA. ED. NOVIEMBRE 2011		
MX 71000	MATAMOROS A LA PESCA	1:250,000	1RA. ED. AGOSTO 2021	REVISADA HASTA A. M. JUNIO 2025	
MX 71010	PUERTO DE MATAMOROS, TAMPS.	1:10,000	2DA. ED. JULIO 2025		
MX 71020	LA PESCA, TAMPS.	1:20,000	1RA. ED. ENERO 2020	CORREG. HASTA FEBRERO 2021	
MX 71100	PUERTO DE MATAMOROS, TAMPS. Y PROXIMIDADES	1:75,000	1RA. ED. JULIO 2025		
MX 72000	LA PESCA A TAMPICO	1:250,000	1RA. ED. AGOSTO 2021	REVISADA HASTA A. M. JUNIO 2025	
MX 72100	ALTAMIRA, TAMPS. Y PROXIMIDADES	1:60,000	2DA. ED. MARZO 2025		
MX 72110	PORTULANO DE ALTAMIRA, TAMPS.	1:10,000	1RA. ED. MARZO 2025		
MX 72120	RÍO PÁNUCO - PUERTO TAMPICO	1:20,000	1RA. ED. AGOSTO 2023	REVISADA HASTA OCTUBRE 2023	
MX 72121	RÍO PÁNUCO - ENTRADA ESTE	1:4,000	1RA. ED. AGOSTO 2023		
MX 72122	RÍO PÁNUCO - ADUANA	1:4,000	1RA. ED. AGOSTO 2023		
MX 72123	RÍO PÁNUCO - CANAL DE LA CORTADURA	1:4,000	1RA. ED. AGOSTO 2023		
MX 72124	RÍO PÁNUCO - ASTILLEROS	1:4,000	1RA. ED. AGOSTO 2023		
MX 72125	RÍO PÁNUCO - EL MORALILLO	1:4,000	1RA. ED. AGOSTO 2023		
S. M. 811.2	CABO ROJO, VER.	1:25,000	1RA. ED. NOVIEMBRE 2011	CORREG. HASTA FEBRERO 2021	
S. M. 811.3	ISLA LOBOS	1:5,000	1RA. ED. JULIO 2011	CORREG. HASTA FEBRERO 2021	
MX 81110	PORTULANO DE TUXPAN, VER.	1:20,000	1RA. ED. MARZO 2021	REVISADA HASTA A. M. JULIO 2023	
MX 81111	RÍO TUXPAN (ESTERO JACOME)	1:5,000	1RA. ED. MARZO 2021	REVISADA HASTA A. M. JULIO 2023	
MX 81112	RÍO TUXPAN (CANAL TUMILCO)	1:5,000	1RA. ED. MARZO 2021	REVISADA HASTA A. M. JULIO 2023	
MX 81113	RÍO TUXPAN-OESTE	1:5,000	1RA. ED. MARZO 2021		
S. M. 812.1	BARRA DE GALINDO, VER.	1:22,000	2DA. ED. MARZO 2021	REVISADA HASTA A. M. JULIO 2025	
S. M. 812.4	TECOLUTLA, VER.	1:15,000	1RA. ED. ABRIL 2014		
S. M. 813.1	NAUTLA, VER.	1:15,000	1RA. ED. AGOSTO 2013		
S. M. 813.3	LAGUNA VERDE, VER.	1:15,000	1RA. ED. OCTUBRE 2011		
MX 82000	RÍO NAUTLA A TLACOTALPAN	1:250,000	1RA. ED. JUNIO 2021	REVISADA HASTA A. M. JULIO 2025	
MX 82100	VERACRUZ, VER. Y PROXIMIDADES	1:60,000	1RA. ED. JUNIO 2019	REVISADA HASTA A. M. JULIO 2025	
MX 82110	PORTULANO DE VERACRUZ, VER.	1:20,000	2DA. ED. DICIEMBRE 2022	REVISADA HASTA A. M. MARZO 2025	
MX 82101	ANTÓN LIZARDO, VER.	1:5,000	1RA. ED. ABRIL 2017		
MX 82111	AMPLIACIÓN DEL PUERTO DE VERACRUZ, VER.	1:5,000	2DA. ED. NOVIEMBRE 2019		

\*REIMP. CORR. A. M. - Reimpresión corregida hasta Avisos a los Marineros...

# Cartas Costeras, Aproximación, Portulanos y Amarre del Golfo De México y Mar Caribe

CLAVE	TÍTULO	ESCALA	EDICIÓN	REIMPRESIÓN	FORMATO RASTER BSB
MX 82112	PUERTO DE VERACRUZ, VER.	1:5,000	2DA. ED. DICIEMBRE 2022	REVISADA HASTA A. M. MARZO 2025	
MX 82200	ALVARADO, VER. Y PROXIMIDADES	1:35,000	1RA. ED. NOVIEMBRE 2021		
MX 82210	PORTULANO DE ALVARADO, VER.	1:15,000	1RA. ED. NOVIEMBRE 2021		
S. M. 831.2	LAGUNA OSTIÓN, VER.	1:15,000	1RA. ED. SEPTIEMBRE 2016	REVISADA HASTA A. M. JULIO 2025	
MX 83100	COATZACOALCOS VER. Y PROXIMIDADES	1:30,000	1RA. ED. NOVIEMBRE 2020		
MX 83110	COATZACOALCOS - PAJARITOS, VER.	1:10,000	1RA. ED. NOVIEMBRE 2020		
MX 83120	MINATITLÁN - COATZACOALCOS, VER.	1:20,000	1RA. ED. NOVIEMBRE 2020		
S. M. 831.9	BARRA DE TONALA, VER.	1:5,000	1RA. ED. SEPTIEMBRE 2015	CORREG. HASTA A. M. SEPTIEMBRE 2016	
MX 83200	DOS BOCAS, TAB. Y PROXIMIDADES	1:60,000	1RA. ED. DICIEMBRE 2025		
MX 83210	PORTULANO DE DOS BOCAS, TAB.	1:20,000	2DA. ED. DICIEMBRE 2025		
MX 83211	DOS BOCAS, TABASCO	1:5,000	3RA. ED. DICIEMBRE 2025		
MX 83212	CHILTEPEC, TAB.	1:5,000	1RA. ED. DICIEMBRE 2023		
MX 84000	BAHÍA DE CAMPECHE	1:280,000	1RA. ED. ABRIL 2023	REVISADA HASTA OCTUBRE 2025	
S. M. 841.3	FRONTERA, TAB. Y PROXIMIDADES	1:15,000	4TA. ED. MARZO 2013	CORREG. HASTA ABRIL 2023	
S. M. 842.1	LAGUNA DE TÉRMINOS, CAMP. Y PROX.	1:60,000	3RA. ED. DICIEMBRE 2016	REVISADA HASTA ABRIL 2023	
S. M. 842.2	LAGUNA DE TÉRMINOS, CAMP. ENTRADA OESTE	1:20,000	3RA. ED. JULIO 2013	REVISADA HASTA ABRIL 2023	
S. M. 842.3	LAGUNA DE TÉRMINOS, CAMP. ENTRADA ESTE	1:20,000	2DA. ED. JUNIO 2008	REVISADA HASTA ABRIL 2023	
S. M. 843.1	SABANCUY, CAMP.	1:15,000	1RA. ED. SEPTIEMBRE 2010	REVISADA HASTA MARZO 2021	
MX 85100	CAYO ARCAS Y PROXIMIDADES	1:30,000	1RA. ED. ABRIL 2023		
MX 85110	PORTULANO DE CAYO ARCAS	1:12,500	1RA. ED. ABRIL 2023		
S. M. 853.1	SEYBAPLAYA, CAMP.	1:15,000	1RA. ED. OCTUBRE 2011	CORREG. HASTA A. M. FEBRERO 2017	
S. M. 853.2	LERMA - CAMPECHE, CAMP.	1:35,000	2DA. ED. JULIO 2012	REVISADA HASTA NOVIEMBRE 2022	
S. M. 853.3	PORTULANO DE LERMA, CAMP.	1:7,500	3RA. ED. JULIO 2012	REVISADA HASTA NOVIEMBRE 2022	
S. M. 854.1	CELESTÚN	1:15,000	1RA. ED. SEPTIEMBRE 2010		
S. M. 911.1	ISLA PÉREZ (ARRECIFE ALACRÁN)	1:10,000	1RA. ED. JULIO 2001	CORREG. HASTA A.M. MAYO 2010	
S. M. 912.1	EL SISAL, YUC.	1:15,000	1RA. ED. FEBRERO 2011		
S. M. 912.2	PROGRESO - YUKALPETEN	1:12,500	5TA. ED. MAYO 2010		
S. M. 912.3	YUKALPETÉN	1:5,000	4TA. ED. MAYO 2010		
S. M. 912.4	TERMINAL REMOTA DE PROGRESO Y PROX.	1:17,500	2DA. ED. FEBRERO 2011		
S. M. 912.5	TERMINAL REMOTA DE PROGRESO	1:4,000	2DA. ED. FEBRERO 2011		

\*REIMP. CORR. A. M. - Reimpresión corregida hasta Avisos a los Marineros...

# Cartas Costeras, Aproximación, Portulanos y Amarre del Golfo De México y Mar Caribe

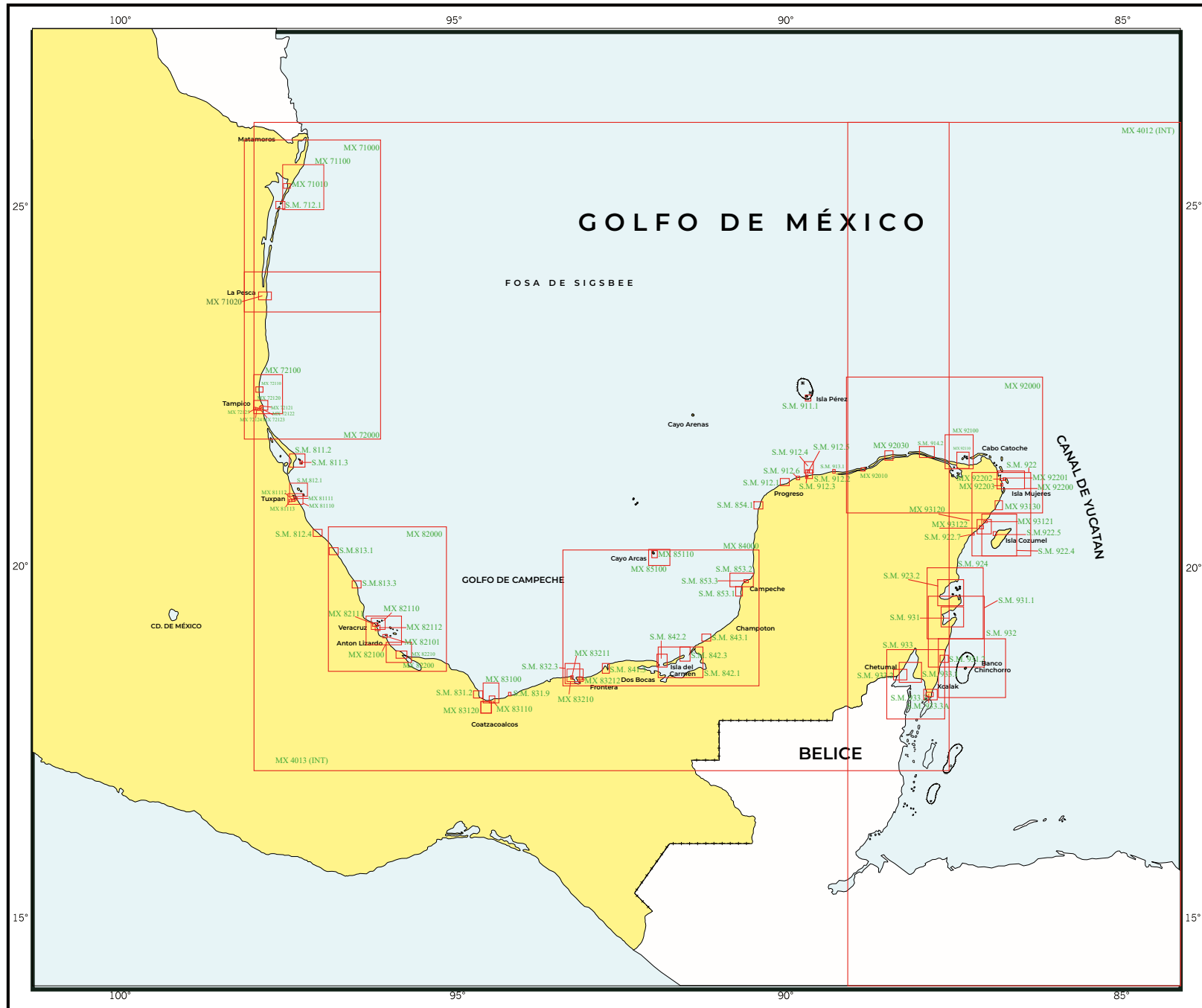
CLAVE	TÍTULO	ESCALA	EDICIÓN	REIMPRESIÓN	FORMATO RASTER BSB
S. M. 912.6	CHUBURNA, YUC.	1: 5,000	1RA. ED. ABRIL 2015		
S. M. 913.1	TELCHAC PUERTO, YUC.	1: 5,000	1RA. ED. JUNIO 2015	REVISADA HASTA A. M. FEBRERO 2024	
S. M. 914.2	EL CUYO, YUC.	1:15,000	1RA. ED. ABRIL 2012		
S. M. 922	ISLA MUJERES A ISLA COZUMEL	1:100,000	2DA. ED. ENERO 2003	CORREG. HASTA A. M. OCTUBRE 2009	
MX 92000	DZILAM DE BRAVO A CANCUN	1:250,000	1RA. ED. DICIEMBRE 2021	CORREG. HASTA A. M. OCTUBRE 2022	
MX 92010	DZILAM DE BRAVO, YUC.	1:7,500	1RA ED MARZO 2021		
MX 92030	LAS COLORADAS, YUC.	1:10,000	1RA ED MARZO 2021		
MX 92100	HOLBOX Y PROXIMIDADES, Q. ROO	1:35,000	1RA. ED. SEPTIEMBRE 2021		
MX 92110	PORTULANO DE HOLBOX, Q. ROO	1:15,000	1RA. ED. SEPTIEMBRE 2021		
MX 92200	ISLA MUJERES, CANCÚN, Q. ROO Y PROX.	1:35,000	1RA. ED. DICIEMBRE 2019	REVISADA. HASTA A. M. MARZO 2021	
MX 92201	ISLA MUJERES, Q. ROO	1:5,000	1RA. ED. DICIEMBRE 2019	REVISADA. HASTA A. M. MARZO 2021	
MX 92202	PUNTA SAM, Q. ROO	1:5,000	1RA. ED. DICIEMBRE 2019	REVISADA. HASTA A. M. MARZO 2021	
MX 92203	PUERTO JUÁREZ, Q. ROO	1:5,000	1RA. ED. FEBRERO 2019	CORREG. HASTA A. M. MARZO 2021	
S. M. 922.4	ISLA COZUMEL, Q. ROO	1:60,000	4TA. ED. ENERO 2013	REVISADA HASTA A. M. JULIO 2023	
S. M. 922.7	PUERTO AVENTURAS, Q. ROO.	1:3,500	1RA. ED. JULIO DE 2001	CORREG. HASTA A. M. MAYO 2010	
S. M. 923.2	BAHÍA DE LA ASCENSIÓN, Q. ROO.	1:50,000	1RA. ED. ABRIL 2005	CORREG. HASTA A. M. MAYO 2010	
S. M. 924	BAHÍAS ESPÍRITU SANTO Y LA ASCENSIÓN, Q. ROO.	1:100,000	1RA. ED. DICIEMBRE 2005	CORREG. HASTA A. M. SEPTIEMBRE 2006	
MX 93110	PORTULANO DE SAN MIGUEL DE COZUMEL, Q. ROO	1:20,000	1RA. ED. OCTUBRE 2025		
MX 93111	SAN MIGUEL DE COZUMEL, NORTE, Q. ROO	1:4,000	1RA. ED. OCTUBRE 2025		
MX 93112	SAN MIGUEL DE COZUMEL, SUR, Q. ROO	1:4,000	1RA. ED. OCTUBRE 2025		
MX 93120	PORTULANO DE PLAYA DEL CARMEN, Q. ROO	1:20,000	1RA. ED. JUNIO 2022	REVISADA HASTA AGOSTO 2023	
MX 93121	PLAYA DEL CARMEN, Q. ROO	1:3,000	1RA. ED. JUNIO 2022		
MX 93122	PUERTO CALICA, Q. ROO	1:3,500	1RA. ED. JUNIO 2022		
MX 93130	PUERTO MORELOS, Q. ROO	1:15,000	1RA. ED. MARZO 2026		
S. M. 931	PUNTA PIEDRA A MAJAHUAL	1:100,000	1RA. ED. DICIEMBRE 2008		
S. M. 931.1	BAHÍA DEL ESPÍRITU SANTO, Q. ROO	1:37,500	1RA. ED. SEPTIEMBRE 2006		
S. M. 931.2	MAHAHUAL, Q. ROO	1:15,000	3RA. ED. ABRIL 2015	REVISADA HASTA A. M. JULIO 2024	
S. M. 932	BANCO CHINCHORRO Y PROXIMIDADES	1:100,000	1RA. ED. DICIEMBRE 2008		
S. M. 933	MAJAHUAL A SAN PEDRO BELICE	1:100,000	1RA. ED. NOVIEMBRE 2008		

\*REIMP. CORR. A. M. - Reimpresión corregida hasta Avisos a los Marineros...

# Cartas Costeras, Aproximación, Portulanos y Amarre del Golfo De México y Mar Caribe

CLAVE	TÍTULO	ESCALA	EDICIÓN	REIMPRESIÓN	FORMATO RASTER BSB
S. M. 933.1	BAHÍA DE CHETUMAL	1:35,000	1RA. ED. OCTUBRE 2007		
S. M. 933.2	CHETUMAL	1:20,000	1RA. ED. NOVIEMBRE 2007		
S. M. 933.3	XCALAK, Q.ROO	1:20,000	1RA. ED. DICIEMBRE 2008		
S. M. 933.3-A	CANAL DE ZARAGOZA, Q. ROO.	1:15,000	1RA. ED. JUNIO 2014		

# Cartas Costeras, Aproximación, Portulanos y Amarre del Golfo De México y Mar Caribe



# CARTA NÁUTICA ELECTRÓNICA S - 57

OCÉANO PACIFICO, GOLFO DE MÉXICO Y MAR CARIBE

**NOTA:** \*Las cartas S-57 solo pueden ser adquiridas a través de un vendedor de Valor Agregado (VARs) en el marco del Centro Internacional para Cartas Electrónicas (IC-ENC).  
Para mas información consultar en la página <http://www.ic-enc.org>

# Cartas Náuticas Electrónicas S-57

## Océano Pacífico

CELDA	NOMBRE	ESCALA DE COMPILACIÓN	FECHA DE VALIDACION
MX501112.000	EL ROSARITO, B. C.	8 000	13 ENERO 2026
MX411200.000	ENSENADA, B. C. Y PROXIMIDADES	45 000	26 MARZO 2026
MX511210.000	COSTA AZUL, B. C.	8 000	26 MARZO 2026
MX511220.000	EL SAUZAL, B. C.	8 000	26 MARZO 2026
MX511230.000	ENSENADA, B.C.	8 000	26 MARZO 2026
MX401211.000	BAHÍA SANTA MARÍA, B. C.	22 000	27 NOVIEMBRE 2025
MX401413.000	LAGUNA OJO DE LIEBRE, B. C.	45 000	27 NOVIEMBRE 2025
MX401424.000	ISLA CEDROS (PUNTA SUR)	22 000	12 MARZO 2026
MX502111.000	BAHÍA SAN FELIPE, B. C.	12 000	01 OCTUBRE 2013
MX402112.000	BAHÍA SAN FELIPE A PUNTA DIGGS, B. C.	22 000	27 NOVIEMBRE 2025
MX502161.000	PUERTO LIBERTAD, SON.	12 000	21 FEBRERO 2013
MX402232.000	CANAL DEL INFIERNILLO, SON.	35 000	27 NOVIEMBRE 2025
MX402314.000	ISLA SAN MARCOS	22 000	27 NOVIEMBRE 2025
MX402321.000	BAHÍA SANTA INES, B. C. S.	22 000	18 JULIO 2024
MX423200.000	GUAYMAS, SON. Y PROXIMIDADES	22 000	13 OCTUBRE 2020
MX402335.000	BAHÍA DE GUASIMAS y PROXIMIDADES	22 000	07 OCTUBRE 2020
MX523201.000	SAN CARLOS, SON.	4 000	08 OCTUBRE 2020
MX523202.000	MIRAMAR, SON.	4 000	08 OCTUBRE 2020
MX523210.000	PORTULANO DE GUAYMAS, SON.	8 000	08 OCTUBRE 2020
MX623211.000	SANCHEZ TABOADA,SON	3 000	13 OCTUBRE 2020
MX623212.000	GUAYMAS, SON.	3 000	13 OCTUBRE 2020
MX503217.000	PORTULANO DE LORETO, B. C. S.	4 000	25 JULIO 2013
MX425110.000	BAHÍA LA PAZ, B. C. S.	22 000	28 FEBRERO 2024
MX625111.000	LA PAZ, B. C. S.	3 000	28 FEBRERO 2024
MX625112.000	BAHÍA DE PICHILINGÜE, B. C. S.	3 000	28 FEBRERO 2024
MX625113.000	PUNTA PRIETA, B. C. S.	3 000	28 FEBRERO 2024
MX425200.000	TOPOLOBAMPO, SIN. Y PROXIMIDADES	45 000	18 JUNIO 2025
MX525210.000	PORTULANO DE TOPOLOBAMPO, SIN.	12 000	18 JUNIO 2025
MX625211.000	TOPOLOBAMPO, SIN.	3 500	18 JUNIO 2025

\*Las cartas S-57 solo pueden ser adquiridas através de un vendedor de Valor Agregado (VARs) en el marco del Centro Internacional para Cartas Electrónicas (IC-ENC). Para mas información consultar en la página <http://www.ic-enc.org>

# Cartas Náuticas Electrónicas S-57

## Océano Pacífico

CELDA	NOMBRE	ESCALA DE COMPILACIÓN	FECHA DE VALIDACION
MX300352.000	BANCO GOLDEN GATE A BAHÍA SAN JOSÉ DEL CABO, B. C. S.	90 000	09 OCTUBRE 2025
MX414100.000	ARCHIPIELAGO LOS ALIJOS Y PROXIMIDADES	22 000	30 MARZO 2022
MX514110.000	ARCHIPIÉLAGO LOS ALIJOS	8 000	30 MARZO 2022
MX403522.000	SAN JOSÉ DEL CABO, B. C. S.	22 000	09 OCTUBRE 2025
MX403521.000	BAHÍA DE SAN LUCAS, B. C. S.	22 000	12 MARZO 2026
MX63521A.000	CABO SAN LUCAS, B. C. S.	3 000	28 MAYO 2012
MX531210.000	EL SABALO, SIN.	8 000	09 OCTUBRE 2025
MX431200.000	MAZATLÁN, SIN. Y PROXIMIDADES	22 000	09 OCTUBRE 2025
MX531220.000	PORTULANO DE MAZATLÁN, SIN.	8 000	29 JUNIO 2022
MX544110.000	BAHÍA VARGAS LOZANO (ISLA SOCORRO)	8 000	20 SEPTIEMBRE 2022
MX444100.000	ISLA SOCORRO Y PROXIMIDADES	45 000	20 SEPTIEMBRE 2022
MX504121.000	BOCA TEACAPAN, SIN.	8 000	22 OCTUBRE 2012
MX604215.000	MISMALOYA, JAL.	3 000	09 OCTUBRE 2015
MX604216.000	BOCA DE TOMATLAN, JAL.	3 000	09 OCTUBRE 2015
MX604217.000	YELAPA, JAL.	3 000	08 OCTUBRE 2015
MX604218.000	CORRALES, JAL.	3 000	05 OCTUBRE 2016
MX604219.000	TEHUAMIXTLE, JAL.	3 000	03 ABRIL 2017
MX504232.000	BAHÍA TENACATITA, JAL.	12 000	15 ABRIL 2015
MX604235.000	EL PARAISO, JAL.	3 000	04 NOVIEMBRE 2016
MX504234.000	BAHÍA CHAMELA, JAL.	8 000	14 JULIO 2015
MX504233.000	BARRA DE NAVIDAD, JAL.	12 000	15 ABRIL 2015
MX343000.000	MANZANILLO A MARUATA	180 000	01 AGOSTO 2023
MX443100.000	BAHIA DE MANZANILLO, COL. Y PROXIMIDADES.	22 000	01 AGOSTO 2023
MX543110.000	MANZANILLO, COL.	15 000	01 AGOSTO 2023
MX543120.000	LAGUNA DE CUYUTLAN.	15 000	10 ABRIL 2025
MX505134.000	CALETA DE CAMPOS, MICH.	8 000	20 DICIEMBRE 2011
MX405212.000	IXTAPA - ZIHUATANEJO, GRO.	22 000	17 JUNIO 2021
MX505213.000	BAHÍA DE ISLA GRANDE - IXTAPA, GRO.	12 000	23 JUNIO 2021

\*Las cartas S-57 solo pueden ser adquiridas através de un vendedor de Valor Agregado (VARs) en el marco del Centro Internacional para Cartas Electrónicas (IC-ENC). Para mas información consultar en la página <http://www.ic-enc.org>

# Cartas Náuticas Electrónicas S-57

## Océano Pacífico

CELDA	NOMBRE	ESCALA DE COMPILACIÓN	FECHA DE VALIDACION
MX505214.000	BAHÍA DE ZIHUATANEJO, GRO.	8 000	03 MAYO 2018
MX300523.000	CAYACO A SAN MARCOS	90 000	24 DICIEMBRE 2024
MX452100.000	ACAPULCO, GRO. Y PROXIMIDADES	22 000	24 DICIEMBRE 2024
MX552110.000	PORTULANO DE ACAPULCO, GRO.	8 000	09 DICIEMBRE 2024
MX406124.000	BAHÍA CORRALERO, OAX.	22 000	27 NOVIEMBRE 2025
MX506212.000	PTO. ESCONDIDO, OAX.	12 000	13 JUNIO 2014
MX506221.000	PUERTO ANGEL, OAX.	8 000	27 MARZO 2014
MX406222.000	BAHÍAS DE HUATULCO Y PROXIMIDADES	22 000	27 NOVIEMBRE 2025
MX606225.000	SANTA CRUZ HUATULCO, OAX.	3 000	10 SEPTIEMBRE 2009
MX462200.000	SALINA CRUZ, OAX. Y PROXIMIDADES	22 000	16 ENERO 2025
MX562210.000	PORTULANO DE SALINA CRUZ, OAX.	12 000	16 ENERO 2025
MX662211.000	SALINA CRUZ, OAX.	3 000	16 ENERO 2025
MX363000.000	PUERTO ARISTA A PUERTO CHIAPAS	180 000	21 SEPTIEMBRE 2022
MX463100.000	PUERTO CHIAPAS, CHIS. Y PROXIMIDADES	22 000	21 SEPTIEMBRE 2022
MX563110.000	PUERTO CHIAPAS, CHIS.	8 000	06 JUNIO 2024
MX663111.000	CANAL DE ACCESO A PUERTO CHIAPAS, CHIS.	3 500	06 JUNIO 2024
MX501501.000	VALLE DE BRAVO, EDO. MEX.	8 000	10 FEBRERO 2014
MX502315.000	TERMINAL SAN MARCOS, B.C.S.	4 000	19 DICIEMBRE 2014
MX208080.000	ENSENADA A PUNTA EUGENIA	700 000	13 ENERO 2026
MX208081.000	GOLFO DE CALIFORNIA (NORTE)	700 000	07 JUNIO 2018
MX208082.000	PUNTA EUGENIA A CABO FALSO, B. C. S.	700 000	28 FEBRERO 2024
MX208083.000	GOLFO DE CALIFORNIA (SUR)	700 000	09 OCTUBRE 2025
MX208084.000	ISLA CLARIÓN	700 000	05 JUNIO 2025
MX208085.000	ISLA ISABELA A MANZANILLO	700 000	29 MAYO 2025
MX208086.000	MANZANILLO A LAGUNA CHAUTENGO	700 000	29 MAYO 2025
MX208087.000	LAGUNA CHAUTENGO A PUERTO CHIAPAS	700 000	29 MAYO 2025
MX551110.000	PUERTO LÁZARO CÁRDENAS, MICH.	12 000	05 SEPTIEMBRE 2024
MX651111.000	LÁZARO CÁRDENAS, MICH. (CANAL INTERIOR)	3 999	05 SEPTIEMBRE 2024
MX651112.000	LÁZARO CÁRDENAS, MICH. (ENTRADA AL CANAL)	3 999	05 SEPTIEMBRE 2024

\*Las cartas S-57 solo pueden ser adquiridas através de un vendedor de Valor Agregado (VARs) en el marco del Centro Internacional para Cartas Electrónicas (IC-ENC). Para mas información consultar en la página <http://www.ic-enc.org>

# Cartas Náuticas Electrónicas S-57

## Océano Pacífico

CELDA	NOMBRE	ESCALA DE COMPILACIÓN	FECHA DE VALIDACION
MX300521.000	BAHÍA DE PETACALCO A LOMA BONITA	90 000	15 JUNIO 2018
MX451100.000	LÁZARO CÁRDENAS, MICH. Y PROXIMIDADES	22 000	15 NOVIEMBRE 2023
MX521030.000	PUERTO PEÑASCO, SON.	22 000	11 ENERO 2021
MX441100.000	ISLA MARIA MADRE Y PROXIMIDADES	45 000	21 FEBRERO 2022
MX541110.000	PUERTO BALLETO	8 000	01 DICIEMBRE 2023
MX541020.000	PORTULANO DE SAN BLAS, NAY.	12 000	25 OCTUBRE 2024
MX641021.000	SAN BLAS, NAY.	3 000	28 OCTUBRE 2024
MX545010.000	ISLA CLARIÓN	12 000	13 MARZO 2023
MX645011.000	BAHÍA AZUFRE (ISLA CLARIÓN)	3 000	13 MARZO 2023
MX542110.000	LA CRUZ DE HUANACAXTLE A NUEVO VALLARTA, NAY.	12 000	24 ABRIL 2024
MX642111.000	LA CRUZ DE HUANACAXTLE, NAY.	3 500	24 ABRIL 2024
MX6442112.000	NUEVO VALLARTA, NAY.	3 500	24 ABRIL 2024
MX542120.000	PUERTO VALLARTA, JAL.	8 000	24 ABRIL 2024
MX642121.000	CANAL DE ACCESO A PUERTO VALLARTA, JAL.	3 000	24 ABRIL 2024
MX442100.000	PUNTA MITA, NAY. A MISMALOYA, JAL.	45 000	17 JUNIO 2024
MX652111.000	BAHÍA ACAPULCO, GRO. (SANTA LUCIA)	3 000	05 DICIEMBRE 2024
MX652112.000	BAHÍA ACAPULCO, GRO. (LAS BRISAS)	3 000	05 DICIEMBRE 2024
MX652113.000	PUERTO MARQUÉS, GRO.	3 000	05 DICIEMBRE 2024
MX406124.000	CORRALERO, OAX.	22 000	12 DICIEMBRE 2024
MX341000.000	MAZATLÁN A BAHÍA CHACALA	180 000	09 OCTUBRE 2025
MX441200.000	CHACALA, NAY. Y PROXIMIDADES	22 000	15 MAYO 2025
MX541030.000	ISLA ISABEL	12 000	10 JULIO 2025
MX531010.000	BAHÍA DE ALTATA	12 000	07 AGOSTO 2025
MX631011.000	ALTATA, SIN.	4 000	07 AGOSTO 2025

\*Las cartas S-57 solo pueden ser adquiridas através de un vendedor de Valor Agregado (VARs) en el marco del Centro Internacional para Cartas Electrónicas (IC-ENC). Para mas información consultar en la página <http://www.ic-enc.org>



# Cartas Náuticas Electrónicas S-57

## Golfo de México y Mar Caribe

CELDA	NOMBRE	ESCALA DE COMPILACIÓN	FECHA DE VALIDACION
MX371000.000	MATAMOROS A LA PESCA	180 000	19 JUNIO 2025
MX372000.000	LA PESCA A TAMPICO	180 000	17 JULIO 2023
MX571010.000	PUERTO DE MATAMOROS, TAMPS.	8 000	07 AGOSTO 2025
MX507121.000	BOCA STA. MARIA A BOCA SANDOVAL	12 000	21 DICIEMBRE 2011
MX471020.000	LA PESCA, TAMPS.	22 000	06 SEPTIEMBRE 2013
MX572110.000	PORTULANO DE ALTAMIRA, TAMPS.	8 000	20 MARZO 2025
MX408112.000	CABO ROJO, VER.	22 000	27 NOVIEMBRE 2025
MX508113.000	ISLA LOBOS	4 000	27 JULIO 2012
MX408121.000	BARRA DE GALINDO, VER.	22 000	16 OCTUBRE 2025
MX581110.000	PORTULANO DE TUXPAN, VER.	22 000	02 AGOSTO 2023
MX508124.000	TECOLUTLA, VER.	12 000	21 MAYO 2014
MX508133.000	LAGUNA VERDE	12 000	23 NOVIEMBRE 2011
MX508131.000	NAUTLA,VER. (BARRA DE PALMAS)	12 000	22 NOVIEMBRE 2013
MX582101.000	ANTÓN LIZARDO, VER.	4 000	20 ABRIL 2017
MX482100.000	VERACRUZ, VER. Y PROXIMIDADES	45 000	16 OCTUBRE 2025
MX582110.000	PORTULANO DE VERACRUZ, VER.	12 000	03 MARZO 2025
MX682111.000	AMPLIACIÓN DEL PUERTO DE VERACRUZ, VER.	3 999	12 DICIEMBRE 2019
MX682112.000	PUERTO DE VERACRUZ, VER.	3 999	03 MARZO 2025
MX482200.000	ALVARADO, VER. Y PROXIMIDADES	45 000	13 DICIEMBRE 2021
MX582210.000	PORTULANO DE ALVARADO, VER.	12,000	13 DICIEMBRE 2021
MX508312.000	LAGUNA OSTION, VER.	12 000	16 OCTUBRE 2025
MX483100.000	COATZACOALCOS, VER. Y PROXIMIDADES	22 000	26 NOVIEMBRE 2020
MX583110.000	COATZACOALCOS-PAJARITOS, VER.	8 000	13 NOVIEMBRE 2020
MX583120.000	MINATITLAN - COATZACOALCOS, VER.	12 000	16 NOVIEMBRE 2020
MX508319.000	BARRA DE TONALA, VER.	4 000	10 DICIEMBRE 2015
MX483200.000	DOS BOCAS, TABASCO Y PROXIMIDADES	22 000	08 ENERO 2025
MX683211.000	DOS BOCAS, TABASCO	3 999	24 DICIEMBRE 2025
MX384000.000	BAHÍA DE CAMPECHE	180 000	16 OCTUBRE 2025

\*Las cartas S-57 solo pueden ser adquiridas através de un vendedor de Valor Agregado (VARs) en el marco del Centro Internacional para Cartas Electrónicas (IC-ENC). Para mas información consultar en la página <http://www.ic-enc.org>

# Cartas Náuticas Electrónicas S-57

## Golfo de México y Mar Caribe

CELDA	NOMBRE	ESCALA DE COMPILACIÓN	FECHA DE VALIDACION
MX508413.000	FRONTERA TABASCO Y PROXIMIDADES	12 000	25 ABRIL 2023
MX408421.000	LAGUNA DE TÉRMINOS, CAMP. Y PROX.	45 000	27 NOVIEMBRE 2025
MX508422.000	LAGUNA DE TÉRMINOS ENTRADA OESTE	12 000	17 ABRIL 2023
MX508423.000	LAGUNA DE TÉRMINOS ENTRADA ESTE	12 000	01 MAYO 2023
MX508431.000	SABANCUY, CAMP.	12 000	03 MARZO 2021
MX485100.000	CAYO ARCAS Y PROXIMIDADES	22 000	18 ABRIL 2023
MX585110.000	PORTULANO DE CAYO ARCAS	12 000	04 ABRIL 2023
MX508531.000	SEYBAPLAYA, CAMP.	12 000	23 NOVIEMBRE 2011
MX408532.000	LERMA - CAMPECHE, CAMP.	22 000	25 OCTUBRE 2022
MX508533.000	PORTULANO DE LERMA, CAMP.	8 000	25 OCTUBRE 2022
MX409124.000	TERMINAL REMOTA DE PROGRESO Y PROXIMIDADES	22 000	27 NOVIEMBRE 2025
MX509125.000	TERMINAL REMOTA DE PROGRESO	4 000	23 JULIO 2012
MX509126.000	CHUBURNA, YUC.	4 000	02 JULIO 2015
MX509131.000	TELCHAC PUERTO, YUC.	4 000	12 FEBRERO 2024
MX509142.000	EL CUYO, YUC.	12 000	21 MAYO 2012
MX409224.000	ISLA COZUMEL	45 000	27 NOVIEMBRE 2025
MX593110.000	PORTULANO DE SAN MIGUEL DE COZUMEL, Q. ROO	12 000	23 OCTUBRE 2025
MX693111.000	SAN MIGUEL DE COZUMEL, NORTE, Q. ROO	3 000	23 OCTUBRE 2025
MX693112.000	SAN MIGUEL DE COZUMEL, SUR, Q. ROO	3 000	23 OCTUBRE 2025
MX509312.000	MAHAHUAL, Q. ROO	12 000	01 AGOSTO 2024
MX492200.000	ISLA MUJERES, CANCÚN, Q. ROO Y PROXIMIDADES	22 000	29 MARZO 2021
MX300922.000	ISLA MUJERES A ISLA COZUMEL	90 000	30 MAYO 2022
MX592201.000	ISLA MUJERES, Q. ROO	4 000	29 MARZO 2021
MX592202.000	PUNTA SAM, Q. ROO	4 000	30 MARZO 2021
MX59333A.000	CANAL DE ZARAGOZA, Q. ROO	12 000	17 DICIEMBRE 2014
MX592203.000	PUERTO JUÁREZ, Q. ROO	4 000	04 MARZO 2021
MX592010.000	DZILAM DE BRAVO, YUC.	8 000	05 ABRIL 2021
MX592030.000	LAS COLORADAS, YUC.	8 000	05 ABRIL 2021

\*Las cartas S-57 solo pueden ser adquiridas através de un vendedor de Valor Agregado (VARs) en el marco del Centro Internacional para Cartas Electrónicas (IC-ENC). Para mas información consultar en la página <http://www.ic-enc.org>

# Cartas Náuticas Electrónicas S-57

## Golfo de México y Mar Caribe

CELDA	NOMBRE	ESCALA DE COMPILACIÓN	FECHA DE VALIDACION
MX681111.000	RÍO TUXPAN (ESTERO JACOME)	3 500	25 JULIO 2023
MX681112.000	RÍO TUXPAN (CANAL TUMILCO)	3 500	02 AGOSTO 2023
MX681113.000	RÍO TUXPAN-OESTE	3 500	20 ABRIL 2021
MX382000.000	RÍO NAUTLA A TLACOTALPAN	180 000	16 OCTUBRE 2025
MX492100.000	HOLBOX Y PROXIMIDADES, Q. ROO	22 000	08 OCTUBRE 2021
MX592110.000	PORTULANO DE HOLBOX, Q. ROO	12 000	07 OCTUBRE 2021
MX392000.000	DZILAM DE BRAVO A CANCUN	180 000	11 OCTUBRE 2022
MX593120.000	PORTULANO DE PLAYA DEL CARMEN, Q. ROO	12 000	29 AGOSTO 2023
MX693121.000	PLAYA DEL CARMEN, Q. ROO	3 000	07 JUNIO 2022
MX693122.000	PUERTO CALICA, Q. ROO	3 500	07 JUNIO 2022
MX472100.000	ALTAMIRA, TAMPS. Y PROXIMIDADES	45 000	20 MARZO 2025
MX572120.000	RÍO PÁNUCO - PUERTO TAMPICO	12 000	24 OCTUBRE 2023
MX672121.000	RÍO PÁNUCO - ENTRADA ESTE	3 500	01 AGOSTO 2023
MX672122.000	RÍO PÁNUCO - ADUANA	3 500	01 AGOSTO 2023
MX672123.000	RÍO PÁNUCO - CANAL DE LA CORTADURA	3 500	01 AGOSTO 2023
MX672124.000	RÍO PÁNUCO - ASTILLEROS	3 500	01 AGOSTO 2023
MX672125.000	RÍO PÁNUCO - EL MORALILLO	3 500	01 AGOSTO 2023
MX683212.000	CHILTEPEC, TAB.	3 500	13 DICIEMBRE 2023
MX583210.000	PORTULANO DE DOS BOCAS, TAB.	12 000	24 DICIEMBRE 2025
MX204012.000	MÉXICO-CUBA	700 000	04 SEPTIEMBRE 2025
MX204013.000	GOLFO DE MÉXICO	700 000	16 OCTUBRE 2025
MX471100.000	PUERTO DE MATAMOROS, TAMP. Y PROXIMIDADES	45 000	07 AGOSTO 2025
MX593130.000	PUERTO MORELOS, Q. ROO	12 000	12 MARZO 2026

\*Las cartas S-57 solo pueden ser adquiridas através de un vendedor de Valor Agregado (VARs) en el marco del Centro Internacional para Cartas Electrónicas (IC-ENC). Para mas información consultar en la página <http://www.ic-enc.org>



# Registro de actualizaciones

FECHA	ACCIÓN	CAPÍTULO	PÁG.	NOTAS
07 ENERO 2026	ACTUALIZACIÓN	--	09	ACTUALIZACIÓN DE COSTOS
ENERO 2026	OBSOLETA	III	25	S. M. 832.3 DOS BOCAS, TAB. Y PROXIMIDADES 5TA. ED. DICIEMBRE 2023
ENERO 2026	OBSOLETA	IV	35	MX408323.000 DOS BOCAS, TAB. Y PROXIMIDADES 16 OCTUBRE 2025
ENERO 2026	NUEVA	III	25	MX 83200 DOS BOCAS, TAB. Y PROXIMIDADES 1RA. ED. DICIEMBRE 2025
ENERO 2026	NUEVA	IV	35	MX483200.000 DOS BOCAS, TAB. Y PROXIMIDADES 08 ENERO 2026
ENERO 2026	ACTUALIZACIÓN	I	11	S. M. 010 ENSENADA A MAZATLÁN INCLUYENDO EL GOLFO DE CALIFORNIA 3RA. ED. DIC. 2005/REIMP. REVISADA HASTA A. M. NOVIEMBRE 2025
ENERO 2026	ACTUALIZACIÓN	I	13	MX 8080 (INT) ENSENADA A PUNTA EUGENIA 1RA. ED. ABRIL 2018/ REIMP. REVISADA HASTA A. M. NOVIEMBRE 2025
ENERO 2026	ACTUALIZACIÓN	II	16	S. M. 110 SAN DIEGO A CABO COLNETT 2DA. ED. DIC. 2003/REIMP. REVISADA HASTA A. M. NOVIEMBRE 2025
ENERO 2026	ACTUALIZACIÓN	II	16	S. M. 112.2 ROSARITO, B. C. 1RA. ED. JULIO 2013/REIMP. REVISADA HASTA A. M. NOVIEMBRE 2025
ENERO 2026	ACTUALIZACIÓN	IV	30	MX5011112.000 ROSARITO, B.C. 13 ENERO 2026
ENERO 2026	ACTUALIZACIÓN	IV	32	MX208080.000 ENSENADA A PUNTA EUGENIA 13 ENERO 2026
MARZO 2026	OBSOLETA	III	26	S. M. 922.3 PUERTO MORELOS, Q. ROO 1RA. ED. SEPTIEMBRE 2006/CORREG. HASTA A. M. AGOSTO 2019
MARZO 2026	NUEVA	III	26	MX 93130 PUERTO MORELOS, Q. ROO 1RA. ED. MARZO 2026
MARZO 2026	NUEVA	IV	37	MX593130.000 PUERTO MORELOS, Q. ROO 12 MARZO 2026
MARZO 2026	ACTUALIZACIÓN	I	16	S. M. 142.4 ISLA CEDROS (PUNTA SUR) 1RA. ED. ABRIL 2012/REIMP. REVISADA HASTA MARZO 2026
MARZO 2026	ACTUALIZACIÓN	I	17	S. M. 352.1 BAHÍA DE SAN LUCAS, B. C. S. 2DA. ED. MAYO 2012/REIMP. REVISADA HASTA MARZO 2026
MARZO 2026	ACTUALIZACIÓN	IV	30	MX401424.000 ISLA CEDROS (PUNTA SUR) 12 MARZO 2026
MARZO 2026	ACTUALIZACIÓN	IV	31	MX403521.000 BAHÍA DE SAN LUCAS, B. C. S. 12 MARZO 2026
MARZO 2026	NUEVA	I	16	MX 11200 ENSENADA, B. C. Y PROXIMIDADES 1RA. ED. MARZO 2026
MARZO 2026	NUEVA	I	16	MX 11210 COSTA AZUL, B. C. 1RA. ED. MARZO 2026
MARZO 2026	NUEVA	I	16	MX 11220 EL SAUZAL, B. C. 1RA. ED. MARZO 2026
MARZO 2026	NUEVA	I	16	MX 11230 ENSENADA, B. C. 1RA. ED. MARZO 2026
MARZO 2026	NUEVA	IV	30	MX411200.000 ENSENADA, B. C. Y PROXIMIDADES 26 MARZO 2026
MARZO 2026	NUEVA	IV	30	MX511210.000 COSTA AZUL, B. C. 26 MARZO 2026
MARZO 2026	NUEVA	IV	30	MX511220.000 EL SAUZAL, B. C. 26 MARZO 2026
MARZO 2026	NUEVA	IV	30	MX511230.000 ENSENADA, B. C. 26 MARZO 2026
MARZO 2026	OBSOLETA	I	16	S. M. 111.4 EL SAUZAL. B. C. 1RA. ED. MARZO 2009/REIMP. CORREG. HASTA A. M. ENERO 2014
MARZO 2026	OBSOLETA	I	16	S. M. 111.5 BAHÍA DE TODOS SANTOS, B. C. 4TA. ED. ENERO 2014/REIMP. CORREG. HASTA A. M. AGOSTO 2016
MARZO 2026	OBSOLETA	I	16	S. M. 111.6 ENSENADA, B. C. 6TA. ED. ENERO 2014/REIMP. CORREG. HASTA A. M. AGOSTO 2016
MARZO 2026	OBSOLETA	I	16	S. M. 111.8 COSTA AZUL, B. C. 2DA. ED. MARZO 2011/REIMP. CORREG. HASTA A. M. 2014
MARZO 2026	OBSOLETA	IV	30	MX501114.000 EL SAUZAL, B. C. 12 FEBRERO 2014
MARZO 2026	OBSOLETA	IV	30	MX501116.000 ENSENADA, B. C. 11 FEBRERO 2014
MARZO 2026	OBSOLETA	IV	30	MX501118.000 COSTA AZUL, B. C. 11 FEBRERO 2014

